



SECRETARÍA DE AGRICULTURA,
GANADERÍA, PESCA Y ALIMENTOS

INFORME SEMANAL AL 07/02/08

- Evolución de los cultivos al 07/02/08
 - ❖ Precipitaciones
 - ❖ Cosecha Gruesa, Campaña 2007/08 (Algodón, Arroz, Girasol, Maíz, Maní, Poroto, Soja y Sorgo)
- Evolución de la Superficie Sembrada – Resumen
- Avance de la cosecha de Girasol, 2007/08
- Avance de la siembra de Maíz, 2007/08
- Avance de la siembra de Soja, 2007/08
- Avance de la siembra de Sorgo, 2007/08
- Área sembrada de granos y algodón, 1997/98-2006/07
- Volúmenes de producción de granos y algodón, 1997/98-2006/07
- Producción de cultivos en la República Argentina, 2006/07
- Humedad del suelo y aspectos del cultivo
- Precipitaciones de Enero – Cuadro Comparativo
- Registros pluviométricos semanales entre el 30/01/08 y el 05/02/08
- Mapa de precipitaciones

SECRETARIA DE AGRICULTURA, GANADERÍA, PESCA Y ALIMENTOS

Dirección de Coordinación de Delegaciones

PRECIPITACIONES (del 30/01 al 05/02)

No se registraron precipitaciones en el extremo sur de **Buenos Aires**; en la región del sudeste llovió 0.4-26 mm, mientras que en Mar y Sierras 16 mm. En el centro bonaerense (Azul, Olavarría) 16-40 mm, hacia el norte, 2-40 mm en Veinticinco de Mayo, 2-18 mm en Junín y General Arenales, en tanto no se registraron lluvias en el extremo norte provincial.

Córdoba recibió 6-31 mm en Gral. Roca y R. Sáenz Peña, 1-83 mm en Unión y Marcos Juárez, 13-80 mm en las localidades de Las Junturas y Oncativo respectivamente.

En **Entre Ríos**, los guarismos marcaron 14-59.8 mm en la zona arroceras, 3-5 mm en el área cerealera (Paraná, Diamante y Victoria), 2-51 mm en otras localidades provinciales.

El norte de **La Pampa** recibió de 1-50 mm, en tanto el sur 1-45 mm.

En la zona norte de **Santa Fe** las lluvias caídas fueron de 12-22 mm, en el centro 2-12 mm y en el sur las marcas variaron de 2-30 mm.

Las provincias del NOA recibieron: 2-21 mm en **Salta**, 4-5 mm en **Jujuy** y **Catamarca**.

EVOLUCION DE LOS CULTIVOS AL 7/02/08

COSECHA GRUESA – CAMPAÑA 2007/08

Algodón

En ámbitos de la delegación Villa María, provincia de **Córdoba**, el cultivo se desarrolla en óptimas condiciones sin observarse limitantes de relevancia, transitando la etapa de floración.

La evolución del cultivo es buena en general en la zona de Avellaneda, provincia de **Santa Fe**, sin mayores complicaciones, salvo los efectos de la sequía en algunas zonas, que sumado a otros factores han producido la pérdida de algunos lotes en el Dpto. San Javier.

Se han verificado algunas recolecciones en el **Chaco**, corresponden al "primicia", sembrado de Septiembre a principios de Octubre, en Quitilipi, Machagai y Las Breñas.

Arroz

Se observa un retraso en la evolución de este cultivo con respecto a campañas anteriores en la zona de la delegación Rosario del Tala, en la provincia de Entre Ríos, encontrándose los lotes más adelantados entre las etapas de diferenciación floral e inicio de floración. En general, las arroceras no presentan malezas. En algunos casos aislados, los productores debieron retirar el agua por ataques de bacterias.

No se observan dificultades en los lotes implantados en la provincia de Santa Fe, en donde la mayor parte de los mismos se encuentra en etapa de llenado de grano.

Girasol

Buenos Aires

El cultivo emplazado en la región de la delegación Bahía Blanca, se encuentra atravesando las etapas de principio de floración, formación de semilla y acumulación de aceite, evidenciándose síntomas perjudiciales en las regiones de secano, donde el desarrollo es altamente irregular. En la zona bajo riego, los sembradíos se encuentran en las fases más adelantadas. No se detectan daños por agentes patógenos.

En la zona norte de la provincia, que comprende a las delegaciones Bragado, Junín y Lincoln el cultivo exhibe ritmos de evolución normales, beneficiados por las últimas precipitaciones, transitando las etapas de formación de semillas y llenado de granos en aquellos lotes más adelantados. Se presentan con buen aspecto general, y no se reportan problemas por temas sanitarios, ni presencia de malezas en proporciones significativas.

En ámbitos de la delegación Pehuajó, el cultivo se encuentra completando la etapa de llenado de granos, con excelentes condiciones, lo cual hace suponer muy buen peso de los mismos; se continúan realizando controles de isocas en lotes de siembras tardías.

En Pergamino y el ámbito de su jurisdicción, los girasoles están en madurez fisiológica, es decir que ya han doblado la cabeza de los mismos, solamente le resta perder el agua necesaria para poder cosecharlos; en el transcurso de 10 días estaría comenzando la cosecha de los mismos. Al igual que el maíz el agua fue muy despareja, pero al ser este cultivo más plástico, la diferencia de rendimientos va a pasar desapercibida.

En la región comprendida por la delegación Pigüé, con el agua aportada la semana pasada se ha notado un notable mejoramiento de los cultivos; pero por lo prolongado de la sequía (prácticamente dos meses sin lluvias), el perfil no posee reservas suficientes; por tanto son imperiosos nuevos aportes pluviométricos para que esta mejora temporaria se exprese en mejores producciones.

En la región del sudeste provincial, las precipitaciones caídas se localizaron sobre la región de mar y sierras, trayendo algo de alivio para el sector agrícola que releva la delegación de Tres Arroyos, permitiendo la recuperación de aquellos lotes que se encontraban más atrasados. Mientras que en la zona que abarca la delegación Tandil, el

estado de sequía más pronunciado provoca síntomas marcados de daños, generando en forma estimativa algunas hectáreas perdidas y que, de permanecer podría traer consecuencias graves en la evolución vegetativa y rindes posteriores.

En ámbitos de Salliqueló, esta oleaginosa presenta en general, buen aspecto, con buen llenado de la torta. Se está en plena etapa de tratamiento contra isocas.

Los lotes implantados en ámbitos de la delegación Veinticinco de Mayo, poseen un aspecto general que va de bueno a muy bueno, dependiendo de las reservas hídricas acumuladas en el perfil; encontrándose la gran mayoría en plena etapa de llenado de granos. Sin problemas sanitarios a la fecha.

Córdoba

El cultivo emplazado en ámbitos de la delegación Laboulaye demuestra su rusticidad y buen comportamiento ante condiciones extremas, presentando un buen aspecto general y transitando el ciclo de llenado de granos sin dificultades; se estiman buenos rendimientos finales.

En terrenos de la delegación Marcos Juárez, el cultivo allí implantado continúa con su evolución normal: actualmente en la fase de llenado de granos, a la espera de nuevos aportes hídricos para poder completar esta etapa crítica y poder alcanzar rendimientos dentro de los estándares promedios.

En la región de la delegación San Francisco, prosiguió a ritmo lento la cosecha de lotes en la zona, siendo los rindes buenos a muy buenos (de 20 a 30 qq/ha). El resto de los lotes continúan con su desarrollo normal. El estado general del cultivo es bueno, sin problemas sanitarios.

Entre Ríos

La información recibida de la región de Paraná, consigna que la totalidad de la superficie implantada ya se encuentra en la finalización del ciclo evolutivo, observándose en madurez comercial; con buen ritmo en las tareas de recolección, llegando a cubrir el 32% de la superficie sembrada, esperándose poder incrementar la misma de continuar con buenas condiciones climatológicas.

En la región de Rosario del Tala, se puede observar una gran disparidad en cuanto a los milímetros registrados; por lo que podemos decir que en la zona estamos en presencia de un periodo de Niña, expresándose con intensidad a partir del mes de Noviembre/07. Los regímenes pluviométricos de los últimos tres meses (Nov/Dic/Enero) son menores a los de la campaña 2005/06, encontrándose lotes clasificados por la humedad del suelo como en sequía, en cambio otros con humedad adecuada, con el perfil de agua en reserva ajustada.

En la semana se comenzó con la recolección de los primeros lotes, con muy bajos rindes (10 a 11 qq/ha), afectados por anegamiento al momento de la siembra/nacimiento e intensos ataques de pájaros (palomas y loros); estimándose el inicio más firme de la cosecha para fin de mes; algunos productores se encuentran pensando en aplicar defoliante para acelerar maduración, otros muy preocupados por los ataques de loros.

La Pampa

En ámbitos de la delegación General Pico, en los sectores lindantes con la provincia de Buenos Aires se estiman rendimientos que podrían superar los 2000 kilos por hectárea, mientras que en el resto de la región, se estiman pérdidas de rendimientos

superiores al 50 %. Las lluvias de la tercera década de enero posibilitaron la aparición de enfermedades fúngicas de fin de ciclo. Estas enfermedades, no afectarían los rendimientos a cosecha. En la mayor parte de la superficie del cultivo se observa caída de más de la mitad de las flores liguladas, y en los lotes más adelantados se encuentran en la etapa de madurez fisiológica (acumulación de aceite). Las lluvias registradas durante la semana, significativas en algunos sectores de la región, podrían contribuir a optimizar estas etapas.

En ámbitos de la delegación Santa Rosa, las últimas precipitaciones mejoraron el estado de algunos cultivos de girasol, sobre todo en los sembrados tarde o sea de segunda, que se ven con buen aspecto general. Se continúan realizando controles por ataques de isocas.

Santa Fe

Con buen estado general observado en los cultivos localizados en ámbitos de la delegación Avellaneda, continúan con su evolución normal, y en su gran mayoría en estado de madurez comercial. El avance en la cosecha promedia el 89% de la superficie implantada, con rendimientos que se ubican entre los 16 y 20 qq/ha., de promedio, según la zona.

En ámbitos de Cañada de Gómez, el avance de la cosecha continúa con bajo ritmo, ya que solamente se informan tareas en el departamento de San Justo; el porcentaje cosechado corresponde al 14% de la superficie sembrada, con rendimientos adecuados hasta la fecha.

En la zona de Rafaela, continuaron activamente las tareas de cosecha a medida que van madurando los lotes de acuerdo a los ciclos utilizados, obteniéndose en general buenos rendimientos. La calidad comercial es buena, sobresaliendo los valores de materia grasa, la mayoría con bonificaciones.

En Venado Tuerto, la evolución de los sembradíos es normal, con buena cantidad de agua de reserva para afrontar la actual etapa de llenado de granos. No se reportan daños por afecciones sanitarias.

Maíz

Buenos Aires

Las lluvias que se registraron en el área de la delegación Pergamino durante la semana pasada, fueron muy desparejas, variando entre 50 mm y 5 mm según la zona. Esto se evidencia en el estado de los cultivos, observándose lotes que están muy buenos y otros en donde las hojas se están acartuchando por efecto de la sequía y las altas radiaciones solares que se manifestaron en esta semana. Los maíces están en estado de llenado de grano y los más afectados ya llegaron a la madurez comercial. Se estima una merma de rendimiento del orden del 10% en los lotes más afectados y de un 5% en los menos perjudicados.

En la zona de la delegación Lincoln, el cultivo se encuentra en las etapas fenológicas de grano lechoso/pastoso. Se están observando ataques de roya y también diatraea pero sin llegar a ser de gravedad. Se estima una merma en los rindes con respecto a la campaña anterior, pronosticándose valores superiores a los 100 qq/ha en aquellos lotes que no sufrieron tanto el efecto de la sequía temporal y de 75 qq/ha para los más sufridos. Las dos últimas semanas se caracterizaron por registros de lluvias muy desparejas de

variada intensidad, siendo abundantes en el norte de Gral. Villegas y escasas en ciertas zonas del partido de Gral. Viamonte.

Las condiciones de humedad son adecuadas en el área de la delegación Pehuajó, lo que permite un muy buen llenado de los granos. Sólo se presentaron algunos ataques de isoca de la espiga en híbridos convencionales.

En el ámbito de la delegación Veinticinco de Mayo, sería necesaria la ocurrencia de lluvias para asegurar el llenado de los granos, etapa crítica en la que se encuentran la mayor parte de los lotes, los que, por el momento, presentan un buen aspecto, sin problemas sanitarios.

A la fecha, en el área de la delegación Salliqueló, se procedió al picado de, aproximadamente, unas 50.000 ha de maíz destinadas a priori con ese objetivo más algunos cuadros que sufrieron la falta de lluvias en los últimos días de diciembre y primera quincena de enero y que por su aspecto mostraban la posibilidad de obtener rindes muy magros, por lo cual los productores decidieron destinarlos para suplementación.

En el transcurso de la semana se han producido algunos registros pluviométricos en jurisdicción de la delegación Tandil, con un máximo de 50 mm en la localidad de Gral. Lavalle y un mínimo de 6,3 mm en la localidad de Castelli. De todas maneras, aún persiste la sequedad del perfil del suelo por la falta de lluvias generalizadas, las altas temperaturas y los fuertes vientos desecantes, por lo que son sumamente necesarios y urgentes registros pluviométricos superiores a 50 mm, para lograr recomponer la humedad edáfica y revertir el estado de estrés hídrico en que se encuentra el cultivo, el cual manifiesta daños a nivel vegetativo, con reducida masa foliar y poca altura, estimándose una importante reducción en los rindes esperados y pérdida de superficie destinada a cosecha de granos.

Como ya se informara, los registros pluviométricos de la semana anterior, trajeron cierto alivio en la zona que abarca la delegación Tres Arroyos. Posteriormente, no se produjeron temperaturas excesivas y también ocurrieron algunas precipitaciones que beneficiaron a los lotes de maíz ubicados en la zona costera de los partidos de Necochea, San Cayetano, Tres Arroyos y Coronel Dorrego.

El agua aportada por las lluvias de la semana pasada ha mejorado notablemente el estado de los maíces cultivados en el área de la delegación Pigüé, pero por lo prolongado de la sequía (prácticamente dos meses sin lluvias), el perfil no tiene reservas suficientes, por lo que deben producirse nuevos aportes de agua prontamente, para que esta mejora temporaria se exprese en mejores producciones.

En el ámbito de la delegación Bahía Blanca, los lotes de maíz se encuentran en etapa de floración/formación de espiga. En las zonas de secano se han destinado a pastoreo directos aquellos lotes con nacimientos y crecimientos irregulares por falta de humedad. No se observa la recuperación esperada tras las lluvias de la semana anterior, jugando en contra los fuertes vientos y elevados registros térmicos.

Córdoba

Las precipitaciones caídas en el área de la delegación Laboulaye, presentaron una distribución bastante irregular al igual que sus registros. Los lotes de primera continúan siendo los de peor aspecto, ya que las lluvias le llegaron tarde, destinándose, muchos de ellos, al picado o pastoreo; en tanto que en el resto se prevén rendimientos muy variables según los volúmenes de agua recibidos. Los maíces de segunda están transitando la floración con buena disponibilidad de humedad.

En el ámbito de la delegación Marcos Juárez, los maíces de segunda ingresan en la fase reproductiva, en tanto que los de primera se encuentran bastante avanzados en su desarrollo, estando en etapa de grano pastoso a maduro. Se observa un adelantamiento en el ciclo del cultivo, tal vez por las condiciones adversas de este año, lo que presume que a fines de febrero-primer semana de marzo, comenzará la trilla. Hay un porcentaje de lotes en el área centro-sur de la delegación, que presenta un desarrollo bueno a muy bueno, principalmente por la calidad de los suelos y el manejo tecnológico que recibió el cultivo. Esta superficie, abarca un 30% del total implantado. En el área norte de la delegación se ubican los lotes más afectados por la falta de agua (zona de Cintra, San Antonio de Litin y Noetinger), reportándose mermas de los rindes potenciales de un 40% y hasta un 50%. En la zona de Canals se están picando lotes, a raíz de la escasa expectativa de rinde.

El maíz sembrado temprano localizado en el área de la delegación Villa María, ya está comenzando a perder humedad para la cosecha, la cual comenzará aproximadamente en un mes. Los lotes sembrados en diciembre están en muy buen estado, con 6-7 hojas y algunos comenzando a florecer. Se ha observado la presencia de oruga cogollera, pero no en cantidades significativas.

Durante la semana se produjeron lluvias aisladas en algunas zonas de los departamentos Ischilín y San Justo, en el ámbito de la delegación San Francisco. Las lluvias de los últimos días de enero produjeron un mejoramiento en el estado general de los lotes que fueron sembrados tarde y que sufrían de estrés hídrico. En lotes sembrados en enero y que tienen 8-9 hojas, se han detectado ataques de trips que fueron controlados químicamente. Continúa el picado de lotes destinados al consumo animal. El estado sanitario de los cultivos es bueno.

Entre Ríos

Prosiguió la cosecha en los departamentos del norte de la provincia, alcanzándose un avance el 20% del área sembrada en el ámbito de la delegación Paraná, y un rinde promedio de 69 qq/ha.

Comenzaron las tareas de recolección en jurisdicción de la delegación Rosario del Tala, con rindes que oscilaron entre los 35 y 70 qq/ha, valores inferiores a los inicialmente esperados. Algunos lotes se están destinando a la confección de silos de planta entera.

La Pampa

Continuaron los trabajos de implantación de maíz para forraje, particularmente en sectores ubicados al oeste de la región de la delegación Gral. Pico. Con respecto al maíz para grano, en el sector norte-este se estiman que los rendimientos superarían los 80 qq/ha, en tanto que en el resto de la delegación se estiman valores inferiores a los 50 qq/ha. En algunos sectores se detectaron enfermedades fúngicas de hojas (royas) con un grado de afectación del 6% al 25% de la superficie foliar superior de las plantas, pero se estima que no afectarían los rendimientos. El estado fenológico de la mayor parte del cultivo es de fin de llenado de grano a madurez fisiológica y los lotes más adelantados se encuentran en la etapa inicial de madurez comercial.

Si bien durante esta semana no se registraron precipitaciones en el área de la delegación Santa Rosa, las lluvias de finales de enero resultaron beneficiosas para terminar el ciclo del cultivo, pero no para mejorar los rendimientos ya que los lotes sembrados temprano fueron afectados por un fuerte estrés hídrico durante la fase crítica de floración. El estado sanitario es bueno.

Santa Fe

En la zona de la delegación Avellaneda continuaron a buen ritmo las tareas de implantación del maíz tardío, en tanto que comenzó la cosecha de algunos lotes puntuales de maíz de primera, con bajos rendimientos que promediaron los 25 qq/ha.

La cosecha de los lotes de maíz de primera estaría próxima a iniciarse en jurisdicción de la delegación Rafaela. En varios casos se destinan lotes a reserva forrajera como picado y grano húmedo para silaje en bolsa. Los lotes de segunda, en general, presentan buena evolución en etapa de crecimiento vegetativo.

En el ámbito de la delegación Cañada de Gómez, los maíces de primera se encuentran en etapas finales de formación de granos, mientras que los de segunda, aún están en etapas vegetativas. Respecto a la incidencia final que tendrán en el cultivo las restricciones hídricas por las cuales ha ido atravesando durante su ciclo, dependerá en gran medida de factores tales como la etapa de desarrollo afectada, la ocurrencia o no de lluvias adicionales y de los factores de manejo relacionados sobre todo con el agua en el suelo; estimándose, en líneas generales, que los cultivos más afectados serán los de siembras más tempranas. De todos modos, se espera una amplia gama de situaciones respecto a rendimientos.

Si bien en el área de la delegación Casilda, ha quedado definido que el promedio de rendimientos será sensiblemente inferior al de la campaña pasada, aún existen planteos de alta tecnología que han recibido lluvias oportunas en suelos de calidad, que observarán rindes superiores a los 100 qq/ha. Desde estos máximos hacia abajo nos encontramos con lotes en los que se conjugaron los efectos de sequía y heladas tardías donde la media de rendimiento estará en 80 qq/ha, mientras que finalmente se verán rindes por debajo de esta cifra en zonas de suelos de inferior calidad, especialmente en la cuenca de los ríos Carcarañá, Paraná y Arroyo Saladillo. El estado actual del cultivo es de llenado de grano; en casos más atrasados se verifica el inicio de esta fase, mientras que en maíces sembrados en el mes de septiembre los granos son de consistencia pastosa, aguardando por altas temperaturas para comenzar el período de pérdida de humedad. La fecha de siembra y la elección del cultivar han resultado sumamente relevantes en esta campaña, ya que quienes optaron por ciclos precoces sembrados a inicios de septiembre han padecido con mayor rigurosidad los efectos de carencia hídrica y bajas temperaturas, mientras que los que optaron por ciclos completos en siembras del mes de octubre mantienen muy buenas expectativas dada la menor injerencia del fenómeno climático adverso. Es excelente el estado de los maíces de segunda, aguardándose por lluvias para confirmar una muy buena proyección de rendimiento futuro.

En el departamento Gral. López, los maíces están adelantando la maduración debido al estrés hídrico que han sufrido, estimándose que la cosecha comenzará alrededor del 20 de este mes, con rendimientos muy por debajo de los obtenidos en la campaña anterior.

NOA

Comenzó la cosecha en la provincia de Catamarca, siendo el rinde promedio logrado, hasta el momento, de 50 qq/ha. En general, los lotes destinados a este cultivo en la zona no presentan grandes inconvenientes.

Maní

En la provincia de **Córdoba**, en ámbitos de la delegación Laboulaye, la carencia de precipitaciones adecuadas durante el desarrollo del cultivo han determinado la

incapacidad para la óptima expresión del cultivo, encontrándose retrasado el crecimiento y desarrollo respecto a campañas anteriores.

En áreas de Villa María, la oleaginosa presenta muy buen aspecto general. Los lotes sembrados más temprano ya formaron cajas y están largando nuevos clavos, mientras que los lotes sembrados más tarde están largando los primeros clavos. Se ha comenzado con el control de viruela temprana y tardía.

En la provincia de **Santa Fe**, en la región comprendida por la delegación Rafaela, el cultivo continúa con su normal evolución, con un aspecto general que oscila de bueno a regular, encontrándose en el estado fenológico de clavo/ zapatito. No se registran ataques de plagas, ni presencia de agentes patógenos.

En la región del **NOA**, el cultivo en sus etapas iniciales, continúa evolucionando normalmente, sin limitantes hídricas, y sin reportes de plagas o enfermedades.

Poroto

Similar superficie implantada a la anterior campaña, se registra en la provincia de **Tucumán**, estando ya muy cerca de finalizar las labores de siembra en toda la región.

El avance a nivel país se ubica en un 1 % para alubia, 35 % en poroto negro y 37 % para variedades de color y de otros tipos, lo que totaliza un 18 % del total.

Soja

Buenos Aires

En la zona comprendida por la delegación Bahía Blanca, el cultivo se encuentra atravesando las etapas de R2/R3 (plena floración, comienzo de fructificación). Continúan los problemas por la salinidad creciente de las aguas de riego para las zonas que implementan dicha modalidad, y que representan la mayoría de las áreas implantadas con esta oleaginosa. No se informa la presencia de plagas o enfermedades.

Las sojas implantadas en la zona norte, tanto en las regiones comprendidas por las delegaciones Bragado y Junín, presentan buen aspecto general. Las de primera ocupación se encuentran en variados estadios: desde inicios de floración, hasta comienzos de fructificación; con adecuados ritmos de crecimiento y desarrollo.

Los lotes implantados con soja de segunda, comienzan a mostrarse recuperados luego de las oportunas precipitaciones registradas en los días previos.

En la zona de la delegación Lincoln, el cultivo de primera, en general se recuperó y se ve a los plantíos de buen aspecto, luego de haber soportado la sequía temporal. Se estima para los lotes de menor calidad que habrá una merma en los rindes. Ya están concluyendo las aplicaciones de fungicidas; a pesar de no contar con el abastecimiento adecuado. En la semana hubo tratamientos contra chinches e isocas defoliadoras. Sin problemas relevantes de plagas ni de enfermedades.

La soja de segunda se encuentra entre el fin de la etapa vegetativa y comienzos de la reproductiva, sin haber soportado los efectos climatológicos de las de primera, por lo que si el clima continúa beneficioso se producirán rindes similares a la campaña anterior. Se detectaron defoliadoras en lotes sobre los que se aplicaron los respectivos tratamientos; se

reporta desabastecimiento de insumos en algunos comercios. En general sin problemas de plagas ni enfermedades.

En ámbitos de Pehuajó, la soja de primera ha manifestado una notable recuperación en la última semana, creciendo en promedio 20 cm., con hojas nuevas y nudos. Se están realizando controles por ataques de chinches; la presencia de arañuela ha disminuído por efecto de las precipitaciones, y con respecto a las isocas defoliadoras, se detecta una merma en la población, pero continúan los controles de malezas con glifosato, y con mezclas de clorpirifós y piretroides. La soja de segunda comienza a mejorar, recuperando el ritmo de crecimiento. Los lotes más tempranos se observan en inicios de floración

En Pergamino, y el área de su jurisdicción, las sojas de primera están en formación de granos, con gran diversidad en el estado del cultivo: hay muy buenos, buenos y regulares, determinados por el agua recibida y por las características de los lotes. La utilización en la zona de variedades indeterminadas, coloca al cultivo en ventaja, ya incrementa el aprovechamiento en la utilización del agua, volviéndose más resistente al efecto del estrés. Las altas temperaturas ambientales que se están presentando, no colaboran a que estos plantíos recuperen su turgencia y se ven aún más perjudicados. Se reportan intensos ataques de chinches y barrenadores del brote, realizándose aplicaciones aéreas, de manera insuficiente por desabastecimiento, dadas las grandes cantidades de pedidos registrados, y aplicaciones terrestres, a sabiendas de la menor eficacia en el tratamiento.

Las sojas de segunda durante su crecimiento por efecto de la cobertura se observaban en mejores condiciones, pero las altas temperaturas ambientales y las fuertes irradiaciones rompieron con este esquema y hoy se encuentran más afectadas que las sojas de primera; en la mayoría de los casos todavía no han alcanzado a pasar la cobertura de la paja del trigo, con grandes posibilidades de superar este inconveniente si se registran precipitaciones en esta semana como está pronosticado. Las primeras sojas que se sembraron sobre rastrojo de arveja, avena y cebada están mejor que las sembradas sobre rastrojo de trigo.

En la zona del sudeste, las precipitaciones registradas en el ámbito de la delegación Tres Arroyos, ha permitido la recuperación de las sojas implantadas, sobre todo las de primera, que se hallaban en inferioridad dada la escasez hídrica soportada. En tanto que en la región de Tandil, el cultivo se expresa con un desarrollo disminuído, escasa masa foliar, y poca altura, con importantes grados de enmalezamiento. La falta de humedad adecuada durante el período de siembra de la soja de segunda, ha provocado disminuciones en la superficie sembrada estimada.

En áreas de la delegación Salliqueló, las precipitaciones caídas los días previos han beneficiado al cultivo, el cual presenta un aspecto muy recuperado respecto al observado anteriormente. No se informa la presencia de plagas o enfermedades.

Las oportunas precipitaciones registradas en la región de Veinticinco de Mayo, han beneficiado al cultivo permitiendo su normal desarrollo, el que se encuentra atravesando las etapas R4/R5. La humedad edáfica es adecuada, pero dadas las siguientes fases evolutivas son necesarios nuevos registros pluviométricos para asegurar buenos rendimientos. No se informan problemas sanitarios.

En las sojas de segunda, el avance del cultivo es normal, en lo que respecta a crecimiento, los lotes más tempranos comienzan la etapa de floración; con las presentes lluvias la humedad es adecuada, pero los días soleados y de elevadas temperaturas, generaron escasez hídrica en los estratos superficiales, a la espera de nuevos registros pluviométricos, en pos de no afectar la futura evolución de los plantíos.

Córdoba

En ámbitos de la delegación Laboulaye el cultivo presenta irregular desarrollo en las sojas de primera; encontrándose con mejor aspecto en aquellas zonas en donde las lluvias han sido oportunas y abundantes. En la restante superficie, se han perdido lotes y se observaron abortos en flores, demora en el cierre del surco y dificultoso control de malezas. Sanitariamente hubo ataques generalizados de isocas y arañuelas.

La soja de segunda se presenta algo mejor en cuanto a desarrollo y estado, dependiendo la definición del rendimiento de las futuras precipitaciones.

En Marcos Juárez, para las sojas de primera, los materiales de grupo de madurez III y IV corto, de siembra de mediados de octubre se encuentran en etapas que van de R4 a R5. Los grupos VI, sembrados al norte de la delegación y en la zona de Canals se encuentran en R3, y en menor proporción R4. El aspecto del cultivo es bueno, aunque en general presenta menor desarrollo que la campaña pasada, existiendo lotes en muy buenas condiciones. Algunos cuadros de siembra del 10 octubre con sojas de grupo III, se encuentran en R6 avanzado y R7.

Se realizan controles puntuales por ataques de chinches y detección aislada de podredumbre marrón del tallo.

En las sojas de segunda ocupación, el cultivo transita la plena floración (R2); algunos lotes más adelantados se encuentran entrando en R3. Se ha detectado la presencia esporádica de orugas defoliadoras (rachiplusia y tucuras), con los controles correspondientes.

En ámbitos de la delegación San Francisco, por efecto de las precipitaciones acontecidas, los lotes de soja de primera sembrados más tarde, son los que han mostrado una recuperación ostensible de su estado general; en otros la situación no cambió ya que las plantas se encuentra en la etapa R6. Se detectan lotes con ataques de isoca defoliadora, que obligan a realizar el control químico.

En las sojas de segunda, los lotes se han recuperado de buena manera luego de las lluvias de hace 10 días. En algunas zonas se han detectado lotes con ataques de trips, también se detectaron ataques de isoca defoliadora y anticarsia que llevó a realizar el correspondiente control. Las sembradas temprano están en R1.

El estado de los sembradíos localizados en ámbitos de la delegación Villa María es bueno, debido a la recuperación exhibida por efecto de las precipitaciones registradas los días previos, observándose que en las de primera, dado el estrés soportado por la sequía, el grado de recupero es menor. La soja sembrada en diciembre-enero, presenta muy buen aspecto general, comenzando a florecer las sembradas más temprano

Hay presencia de rachiplusia, anticarsia gemmatalis y loxosteges bifidalis, no en forma generalizada, pero se están haciendo las aplicaciones correspondientes. También se vé algo de chinches pero muy poco por el momento.

Entre Ríos

En aquellos lugares en donde se produjeron lluvias de mayor milimetraje, en ámbitos de la delegación Rosario del Tala, éstas fueron muy oportunas, para cortar la situación de agravamiento de los lotes por efecto de las sequía, observándose cuadros de aspecto bueno a muy bueno, en cambio otros de regular a bueno. Las sojas de primera, se encuentran desde inicio de floración (R 1) a llenado de granos (R 5) y en lo que respecta a las de segunda, desde V6 / V 8 a inicio de floración. Los productores realizan controles por ataques de orugas y chinches en los cultivos de primera y segunda, y en los nacimientos de avena y trigo guacho. Los lotes sembrados tardíamente y con estrés hídrico, se presentan con ataques de arañuela roja.

La Pampa

En la región comprendida por la delegación General Pico, las lluvias registradas durante la tercera década de enero permiten recuperar parcialmente el estado general del cultivo, particularmente en sectores lindantes a la provincia de Buenos Aires; en este sector, se observan lotes con mayor superficie foliar y el estado fenológico de la mayor parte de los cultivos de primera es R4, presentan vainas de 2 cm. de largo en algunos de los cuatro nudos superiores con una hoja totalmente expandida.

Con respecto a los cultivos de segunda, el estado general de los escasos lotes que pudieron ser sembrados es de malo a regular. La superficie foliar de estos cultivos es muy restringida, aún no alcanzan a cubrir los entresurcos y no superan los 0.5 metros de altura.

En áreas de la delegación Santa Rosa, el cultivo continúa con su normal crecimiento y desarrollo, ayudados por las últimas precipitaciones registradas. No se detectan problemas por ataques de plagas o enfermedades de relevancia.

Santa Fe

En ámbitos de la delegación Avellaneda, la evolución es buena en general en los lotes sembrados temprano, notándose en muchos sectores la falta de humedad adecuada, ya que las precipitaciones son por chaparrones irregulares y por lo tanto hay zonas que no recibieron lluvias; en esas zonas se registran importantes ataques de trips. El cultivo implantado más tardíamente, se presenta con mayores síntomas por efecto de la falta de humedad.

En la región comprendida por la delegación Casilda, existen ciertos sectores en los que la humedad de los suelos es demasiado ajustada para el momento de alta demanda hídrica que manifiesta el cultivo. La mayor parte de la superficie sembrada se encuentra en la etapa de formación o llenado de los granos, habiendo logrado un buen índice de área foliar conforme las satisfactorias condiciones climáticas ocurridas hasta fines de la semana pasada. Luego se produjo un marcado ascenso de las temperaturas y hasta el momento es baja la probabilidad de precipitaciones.

Los tratamientos con insecticidas están orientados fundamentalmente al control de isocas defoliadoras (medidora y anticarsia), aunque también se han realizado fumigaciones aéreas para control de chinches (Sanford-Chabas) en muchos casos combinadas con la aplicación de fungicidas tendientes a la prevención de enfermedades de fin de ciclo.

En tanto que el cultivo de soja de segunda ha comenzado a florecer, algo disminuido en altura promedio respecto de lo normal producto del efecto de falta de agua, como lógica respuesta al consumo manifestado por su antecesor.

También padeció ataques intensos de orugas defoliadoras por lo que se realizan tratamientos tendientes a su neutralización.

La mayoría de los lotes presentan una cobertura total de los entresurcos, aunque algunos campos más atrasados aún manifiestan manchones en los que el cultivo no ha desarrollado convenientemente su fase vegetativa y se observan defectos que seguramente serán subsanados con el arribo de lluvias en el corto plazo.

En Cañada de Gómez, los cultivos se encuentran en etapas de desarrollo reproductivas (R2/R6). El estado de los mismos es en general bueno; en determinados lotes fue posible observar a los mismos con menor crecimiento, en algunas situaciones debido a un menor número de nudos.

Para la soja de segunda, actualmente, el estado fenológico de los cultivos va desde etapas de crecimiento (norte del área) hasta inicios de floración (R2) en los cultivares de ciclos más cortos implantadas en el sur del área.

Las precipitaciones ocurridas durante los últimos días de enero y principios de febrero han sido muy oportunas, teniendo en cuenta que gran parte de los cultivos presentaban en general un crecimiento algo retrasado y que numerosos casos ya habían ingresado en etapas reproductivas.

En la zona de la delegación Rafaela, los lotes de primera y segunda presentan en general buena evolución, en etapas que varían según fechas de siembra y grupos de maduración. Las de primera, mayoritariamente se encuentran en etapas reproductivas (hasta R5 las más adelantadas), mientras que las de segunda, en crecimiento vegetativo a inicios de floración. Se verificaron en algunas zonas ataques de variada intensidad, de orugas defoliadoras ("militar", "medidora" y "de las leguminosas"), realizándose las pertinentes aplicaciones de control. También en algunos lotes más avanzados comenzaron a realizarse aplicaciones preventivas con fungicidas.

En áreas de Venado Tuerto, las sojas de primera se encuentran en el estado fenológico R4 y los más precoces están en R5 con poca presencia de insectos que perjudiquen los cultivos; están empezando a aparecer las primeras chinches y se encuentran muy pocas orugas medidoras por metro. Respecto a las sojas de segunda, se encuentran en el estado fenológico R2 con muy buena cobertura, y cerrando surco en la mayoría de los casos.

NOA

En las provincias de **Jujuy** y **Salta**, como en **Catamarca**, la evolución del cultivo es normal, observándose en etapas iniciales con buenos ritmos de crecimiento. No se detectan casos de afecciones sanitarias.

Tucumán

El estado de los cultivos es bueno, resaltándose la presencia de picudos y defoliadoras, así como también la fuerte presencia de tucuras.

Con respecto a los ataques de paloma, es un problema que se dio muy fuerte el año pasado y que nuevamente este año apareció en sojas tardías. Este inconveniente ya se lo está estudiando en el sur y el este de la provincia con técnicos particulares y de la EEAOC, ya que puede causar mayores problemas en siembras del año que viene.

Si las condiciones del tiempo continúan sin problemas, se estima que los cultivos llegarán a buen término y con buenos rendimientos.

Sorgo

Buenos Aires

El cultivo se encuentra en etapa de finales de floración-comienzo de llenado de grano en el norte de la provincia y en encañazón-floración en la zona sur. Aquellos lotes considerados irrecuperables por su escaso crecimiento se han destinado a pastoreos directos.

Córdoba

En la zona de la delegación Marcos Juárez, el cultivo presenta un desarrollo aceptable, en etapa de llenado de grano (de grano lechoso a pastoso duro). Se detecta baja presencia de mosquita.

En la región que abarcan las delegaciones Villa María y San Francisco, el cultivo continúa su desarrollo con un buen estado general, sin presencia de plagas por el momento. Algunos lotes se han destinado a consumo animal.

Entre Ríos

Los lotes que fueron favorecidos por las últimas lluvias, se están recuperando luego de las condiciones de estrés hídrico que los afectaron. La mayor parte de los sorgos de primera se encuentran entre inicio a plena floración. Algunos productores están realizando controles de ataques de cogollero.

La Pampa

En la zona sur de la provincia el cultivo está largando la panoja en tanto que al norte está en plena floración. Los lotes de segunda resultaron más favorecidos por las lluvias de la segunda mitad de enero y presentan un mejor aspecto.

Santa Fe

Se completó la siembra del sorgo tardío en todo el ámbito de la delegación Avellaneda. Los lotes de siembra temprana presentan buena implantación y evolución.

Al igual que lo que ocurre con el maíz, la disparidad en las precipitaciones y la calidad de los suelos definen el potencial de los cultivos de sorgo implantados en el área de la delegación Casilda. En los suelos de calidad inferior, con moderada pendiente y próximos a los cursos de agua, se encuentran los lotes con menores expectativas, especialmente desde la ruta 92 hacia el oeste, descendiendo hacia el río Carcarañá desde la línea Los Molinos- Arteaga. Aquí las estimaciones rondan entre 50 y 60 qq/ha. En las zonas caracterizadas por suelos de mejor calidad, con el cultivo panojando o llenando los granos en los planteos más avanzados, los efectos de las heladas fueron débiles y se presentan mayores posibilidades de altos rendimientos, que podrían fluctuar entre 75 y 85 qq/ha.

ESTIMACIONES AGRICOLAS 07/02/08

Si desea alguna aclaración respecto a la información presentada en este informe, puede comunicarse con el (011) 4349-2758/93 o vía e-mail a: prosiip@mecon.gov.ar.

Evolución de la Superficie Sembrada y Cosechada

Semana al 07/02/08

MAIZ

Provincia	Campaña				Area sembrada al:	
	06/07	07/08	06/07	07/08	31/01/08	07/02/08
	en %		en ha		en %	
Buenos Aires	100	100	919.600	1.039.940	100	100
Córdoba	100	100	1.164.150	1.299.700	100	100
Entre Ríos	100	100	185.600	220.200	100	100
La Pampa	100	98	431.200	445.805	97	98
Santa Fe	99	98	373.626	415.800	92	98
Resto del País	99	94	488.599	530.958	90	94
Total	100	99	3.562.775	3.952.403	98	99

SOJA

Provincia	Campaña				Area sembrada al:	
	06/07	07/08	06/07	07/08	31/01/08	07/02/08
	en %		en ha		en %	
Buenos Aires	100	100	4.057.028	4.291.100	100	100
Córdoba	100	100	4.475.888	4.516.500	100	100
Entre Ríos	100	100	1.435.600	1.480.500	100	100
La Pampa	100	92	237.000	232.950	92	92
Santa Fe	100	100	3.474.600	3.457.050	100	100
Resto del País	99	99	2.428.200	2.394.430	99	99
Total	99	99	16.108.316	16.372.530	99	99

GIRASOL

Provincia	Campaña				Area cosechada al:	
	06/07	07/08	06/07	07/08	31/01/08	07/02/08
	en %		en ha		en %	
Buenos Aires	0	0	0	0	0	0
Córdoba	0	2	0	2.520	0	2
Entre Ríos	20	14	10.540	9.260	7	14
La Pampa	0	0	0	0	0	0
Santa Fe	81	84	155.169	204.800	64	84
Resto del País	79	30	386.065	134.740	19	30
Total	23	13	551.774	351.320	9	13

AVANCE DE LA COSECHA DE GIRASOL
CAMPAÑA: 2007/08(*)

DELEGACION	AREA						7/2	AREA PERDIDA	AREA COSECHADA
	SEMBRADA	3/1	10/1	17/1	24/1	31/1			
Bahía Blanca	27.900	-	-	-	-	-	-	-	0
Bolívar	35.900	-	-	-	-	-	-	-	0
Bragado	10.500	-	-	-	-	-	-	-	0
Junín	2.900	-	-	-	-	-	-	-	0
Lincoln	15.300	-	-	-	-	-	-	-	0
Pehuajó	82.100	-	-	-	-	-	-	-	0
Pergamino	14.650	-	-	-	-	-	-	-	0
Pigüé	120.000	-	-	-	-	-	-	-	0
Salliqueló	230.000	-	-	-	-	-	-	-	0
Tandil	205.000	-	-	-	-	-	-	-	0
T.Arroyos	600.000	-	-	-	-	-	-	-	0
25 de Mayo	11.600	-	-	-	-	-	-	-	0
BUENOS AIRES	1.355.850	-	0	0	0	0	0	0	0
Laboulaye	62.000	-	-	-	-	-	-	-	0
M. Juárez	5.650	-	-	-	-	-	-	-	0
Río Cuarto	30.000	-	-	-	-	-	-	-	0
S. Francisco	8.700	-	-	-	1	5	29	-	2.520
Villa María	1.196	-	-	-	-	-	-	-	0
CORDOBA	107.546	-	0	0	0	0	2	0	2.520
Paraná	27.700	-	-	-	-	17	32	-	8.860
R. del Tala	40.000	-	-	-	-	-	1	-	400
ENTRE RIOS	67.700	-	0	0	0	7	14	0	9.260
General Pico	180.000	-	-	-	-	-	-	-	0
Santa Rosa	226.000	-	-	-	-	-	-	-	0
LA PAMPA	406.000	-	0	0	0	0	0	0	0
Avellaneda	163.000	11	37	41	65	74	89	-	145.070
C. de Gómez	5.500	-	-	-	-	5	14	-	770
Casilda	0	-	-	-	-	-	-	-	0
Rafaela	73.700	-	9	20	37	46	80	-	58.960
V. Tuerto	1.100	-	-	-	-	-	-	-	0
SANTA FE	243.300	7	28	34	55	64	84	0	204.800
CATAMARCA	0	-	-	-	-	-	-	-	0
CORRIENTES	3.000	-	10	15	16	25	40	-	1.200
CHACO	270.000	-	10	16	16	25	40	-	108.000
FORMOSA	3.500	-	10	16	16	25	40	-	1.400
JUJUY	0	-	-	-	-	-	-	-	0
MISIONES	0	-	-	-	-	-	-	-	0
SALTA	0	-	-	-	-	-	-	-	0
SAN LUIS	112.500	-	-	-	-	-	-	-	0
S. ESTERO	60.350	-	-	-	4	25	40	-	24.140
TUCUMAN	0	-	-	-	-	-	-	-	0
TOTAL PAIS	2.629.746	1	4	5	7	9	13	-	351.320
2006/07	2.381.388	7	14	17	18	20	23	-	-

(*) Cifras Provisorias

Las AREAS están expresadas en hectáreas.

ESTIMACIONES AGRICOLAS

S.A.G.P. y A.

AVANCE DE LA SIEMBRA DE MAIZ
CAMPAÑA: 2007/08

DELEGACION	AREA							AREA SEMBRADA
	A SEMBRAR (*)	3/1	10/1	17/1	24/1	31/1	7/2	
Bahía Blanca	9.700	100	100	100	100	100	100	9.700
Bolívar	66.500	100	100	100	100	100	100	66.500
Bragado	86.000	100	100	100	100	100	100	86.000
Junín	126.300	100	100	100	100	100	100	126.300
Lincoln	108.390	100	100	100	100	100	100	108.390
Pehuajó	171.300	100	100	100	100	100	100	171.300
Pergamino	93.700	100	100	100	100	100	100	93.700
Pigüé	17.500	100	100	100	100	100	100	17.500
Salliqueló	100.000	100	100	100	100	100	100	100.000
Tandil	100.800	100	100	100	100	100	100	100.800
T.Arroyos	53.000	100	100	100	100	100	100	53.000
25 de Mayo	90.750	100	100	100	100	100	100	90.750
Otros Partidos	16.000	100	100	100	100	100	100	16.000
BUENOS AIRES	1.039.940	100	100	100	100	100	100	1.039.940
06/07	919.600	100	100	100	100	100	100	
Laboulaye	190.000	100	100	100	100	100	100	190.000
M. Juárez	295.500	100	100	100	100	100	100	295.500
Río Cuarto	320.600	100	100	100	100	100	100	320.600
S. Francisco	236.000	61	74	74	100	100	100	236.000
Villa María	257.600	100	100	100	100	100	100	257.600
CORDOBA	1.299.700	93	95	95	100	100	100	1.299.700
06/07	1.151.650	98	100	100	100	100	100	
Paraná	92.200	100	100	100	100	100	100	92.200
R. del Tala	128.000	97	97	100	100	100	100	128.000
ENTRE RIOS	220.200	98	98	100	100	100	100	220.200
06/07	185.600	99	100	100	100	100	100	
General Pico	221.900	93	93	93	93	94	95	210.805
Santa Rosa	235.000	93	93	100	100	100	100	235.000
LA PAMPA	456.900	93	93	97	97	97	98	445.805
06/07	431.200	100	100	100	100	100	100	
Avellaneda	75.000	23	30	34	43	53	88	66.000
C. de Gómez	65.000	100	100	100	100	100	100	65.000
Casilda	56.300	100	100	100	100	100	100	56.300
Rafaela	122.000	92	93	100	100	100	100	122.000
V. Tuerto	106.500	100	100	100	100	100	100	106.500
SANTA FE	424.800	84	86	88	90	92	98	415.800
06/07	375.370	86	90	93	96	98	99	
CATAMARCA	10.000	60	85	100	100	100	100	10.000
CORRIENTES	16.000	94	98	100	100	100	100	16.000
CHACO	154.000	66	85	85	85	87	90	138.600
FORMOSA	19.000	70	80	5	86	90	95	18.050
JUJUY	5.200	46	76	100	100	100	100	5.200
MISIONES	32.200	76	83	86	91	95	97	31.234
SALTA	48.000	55	81	100	100	100	100	48.000
SAN LUIS	120.000	100	100	100	100	100	100	120.000
S. ESTERO	130.200	42	70	85	85	85	87	113.274
TUCUMAN	30.600	7	24	73	100	100	100	30.600
TOTAL PAIS	4.006.740	90	93	95	97	98	99	3.952.403
06/07	3.580.000	95	97	98	99	100	100	

(*) Expectativa de siembra

Las AREAS están expresadas en hectáreas.

ESTIMACIONES AGRICOLAS

S.A.G.P. y A.

AVANCE DE LA SIEMBRA DE SOJA
CAMPAÑA: 2007/08

DELEGACION	AREA A								AREA SEMBRADA
	SEBRAR (*)	3/1	10/1	17/1	24/1	31/1	7/2		
Bahia Blanca	1ª	1.550	100	100	100	100	100	100	1550
	2ª	350	100	100	100	100	100	100	350
Bolivar	1ª	240.000	100	100	100	100	100	100	240.000
	2ª	73.400	70	94	100	100	100	100	73.400
Bragado	1ª	195.500	100	100	100	100	100	100	195.500
	2ª	102.000	89	100	100	100	100	100	102.000
	F	5.000	-	-	-	-	100	100	5.000
Junin	1ª	340.300	100	100	100	100	100	100	340.300
	2ª	138.400	100	100	100	100	100	100	138.400
Lincoln	1ª	399.000	100	100	100	100	100	100	399.000
	2ª	204.300	100	100	100	100	100	100	204.300
	F	14.000	-	-	-	-	100	100	14.000
Pehuajó	1ª	473.000	100	100	100	100	100	100	473.000
	2ª	79.300	82	100	100	100	100	100	79.300
	F	7.000	-	-	-	-	100	100	7.000
Pergamino	1ª	597.250	100	100	100	100	100	100	597.250
	2ª	152.450	100	100	100	100	100	100	152.450
Pigüé	1ª	120.000	100	100	100	100	100	100	120.000
	2ª	21.000	-	30	40	40	100	100	21.000
Salliqueló	1ª	142.000	100	100	100	100	100	100	142.000
	2ª	7.500	75	82	90	100	100	100	7.500
	F	4.500	-	-	-	-	100	100	4.500
Tandil	1ª	199.100	100	100	100	100	100	100	199.100
	2ª	182.200	32	70	100	100	100	100	182.200
Tres Arroyos	1ª	244.200	100	100	100	100	100	100	244.200
	2ª	100.000	18	71	100	100	100	100	100.000
25 de Mayo	1ª	149.000	100	100	100	100	100	100	149.000
	2ª	98.800	45	75	100	100	100	100	98.800
BUENOS AIRES	07/08	4.291.100	92	96	99	99	100	100	4.291.100
	06/07	4.057.028	98	99	99	99	100	100	-
Laboulaye	1ª	315.000	100	100	100	100	100	100	315.000
	2ª	68.000	80	100	100	100	100	100	68.000
M. Juárez	1ª	915.968	100	100	100	100	100	100	915.970
	2ª	288.100	100	100	100	100	100	100	288.100
	F	700	-	-	-	-	100	100	700
Río Cuarto	1ª	705.400	100	100	100	100	100	100	705.400
	2ª	188.130	91	100	100	100	100	100	188.130
S. Francisco	1ª	910.000	64	91	91	100	100	100	910.000
	2ª	238.000	28	44	44	100	100	100	238.000
V. María	1ª	601.900	100	100	100	100	100	100	601.900
	2ª	285.300	65	72	87	100	100	100	285.300
CORDOBA	07/08	4.516.498	82	93	94	100	100	100	4.516.500
	06/07	4.477.882	92	100	100	100	100	100	-
Paraná	1ª	440.000	100	100	100	100	100	100	440.000
	2ª	134.500	100	100	100	100	100	100	134.500
R. del Tala	1ª	737.000	100	100	100	100	100	100	737.000
	2ª	166.000	95	100	100	100	100	100	166.000
	F	3.000	-	-	-	-	-	-	-
ENTRE RIOS	07/08	1.480.500	99	100	100	100	100	100	1.477.500
	06/07	1.435.600	99	99	99	99	99	99	-
General Pico	1ª	172.000	90	90	90	90	90	90	154.800
	2ª	35.000	89	89	89	89	89	89	31.150
Santa Rosa	1ª	27.000	100	100	100	100	100	100	27.000
	2ª	20.000	10	20	20	20	100	100	20.000
LA PAMPA	07/08	254.000	85	85	85	85	92	92	232.950
	06/07	237.000	96	98	99	99	100	100	-
Avellaneda	1ª	102.000	100	100	100	100	100	100	102.000
	2ª	80.000	84	94	97	100	100	100	80.000
C. de Gómez	1ª	874.500	100	100	100	100	100	100	874.500
	2ª	198.500	100	100	100	100	100	100	198.500
Casilda	1ª	688.000	100	100	100	100	100	100	688.000
	2ª	144.650	100	100	100	100	100	100	144.650
Rafaela	1ª	540.000	100	100	100	100	100	100	540.000
	2ª	190.000	96	100	100	100	100	100	190.000
V. Tuerto	1ª	455.000	100	100	100	100	100	100	455.000
	2ª	184.400	100	100	100	100	100	100	184.400
SANTA FE	07/08	3.457.050	97	98	98	100	100	100	3.457.050
	06/07	3.474.600	98	98	98	100	100	100	-
CATAMARCA		50.000	65	85	100	100	100	100	50.000
CORRIENTES		25.000	100	100	100	100	100	100	25.000
CHACO	1ª	15.000	100	100	100	100	100	100	15.000
	2ª	686.000	40	77	88	100	100	100	686.000
FORMOSA		13.600	67	77	88	100	100	100	13.600
JUJUY		6.000	60	83	100	100	100	100	6.000
MISIONES		1.180	97	99	100	100	100	100	1.180
SALTA		477.000	92	100	100	100	100	100	477.000
SAN LUIS		105.000	100	100	100	100	100	100	105.000
S. ESTERO	1ª	12.300	100	100	100	100	100	100	12.300
	2ª	790.000	70	82	88	88	88	90	711.000
TUCUMAN		292.350	72	86	100	100	100	100	292.350
TOTAL PAIS	07/08	16.472.578	87	94	96	99	99	99	16.372.530
	06/07	16.134.837	92	97	98	99	99	99	-

(*) Expectativa de siembra. F: forrajera
Las AREAS se expresan en hectáreas.
ESTIMACIONES AGRICOLAS
S.A.G.P. y A.

AVANCE DE LA SIEMBRA DE SORGO GRANIFERO
CAMPAÑA: 2007/08

DELEGACION	AREA							AREA SEMBRADA
	A SEMBRAR (*)	3/1	10/1	17/1	24/1	31/1	7/2	
Bahía Blanca	2.400	100	100	100	100	100	100	2.400
Bolívar	2.500	100	100	100	100	100	100	2.500
Bragado	1.250	100	100	100	100	100	100	1.250
Junín	1.280	100	100	100	100	100	100	1.280
Lincoln	2.475	100	100	100	100	100	100	2.475
Pehuajó	0	-	-	-	-	-	-	0
Pergamino	7.950	100	100	100	100	100	100	7.950
Pigüé	30.000	100	100	100	100	100	100	30.000
Salliqueló	8.000	100	100	100	100	100	100	8.000
Tandil	0	-	-	-	-	-	-	0
T.Arroyos	0	-	-	-	-	-	-	0
25 de Mayo	3.700	100	100	100	100	100	100	3.700
BUENOS AIRES	59.555	100	100	100	100	100	100	59.555
2006/07	40.940	100	100	100	100	100	100	-
Laboulaye	3.900	100	100	100	100	100	100	3.900
M. Juárez	7.500	100	100	100	100	100	100	7.500
Río Cuarto	32.300	100	100	100	100	100	100	32.300
S. Francisco	57.000	87	100	100	100	100	100	57.000
Villa María	41.600	100	100	100	100	100	100	41.600
CORDOBA	142.300	95	100	100	100	100	100	142.300
2006/07	130.600	100	100	100	100	100	100	-
Paraná	51.500	100	100	100	100	100	100	51.500
R. del Tala	65.000	96	96	100	100	100	100	65.000
ENTRE RIOS	116.500	98	98	100	100	100	100	116.500
2006/07	89.000	97	100	100	100	100	100	-
General Pico	20.500	100	100	100	100	100	100	20.500
Santa Rosa	22.000	91	91	100	100	100	100	22.000
LA PAMPA	42.500	95	95	100	100	100	100	42.500
2006/07	26.590	100	100	100	100	100	100	-
Avellaneda	61.000	61	78	81	90	94	100	61.000
C. de Gómez	28.500	100	100	100	100	100	100	28.500
Casilda	5.850	100	100	100	100	100	100	5.850
Rafaela	88.000	100	100	100	100	100	100	88.000
V. Tuerto	900	100	100	100	100	100	100	900
SANTA FE	184.250	87	93	94	97	98	100	184.250
2006/07	171.300	93	97	99	100	100	100	-
CATAMARCA	0	-	-	-	-	-	-	0
CORRIENTES	3.900	92	100	100	100	100	100	3.900
CHACO	122.000	60	80	80	82	85	90	109.800
FORMOSA	5.330	70	85	90	90	95	95	5.330
JUJUY	0	-	-	-	-	-	-	0
MISIONES	0	-	-	-	-	-	-	0
SALTA	0	-	-	-	-	-	-	0
SAN LUIS	49.250	100	100	100	100	100	100	49.250
S. ESTERO	93.000	55	75	85	85	85	88	81.840
TUCUMAN	1.670	-	-	-	94	100	100	1.670
TOTAL PAIS	820.255	84	92	94	95	96	97	796.895
2006/07	700.050	93	95	97	99	99	99	-

(*) Expectativa de siembra

Las AREAS están expresadas en hectáreas.

ESTIMACIONES AGRICOLAS

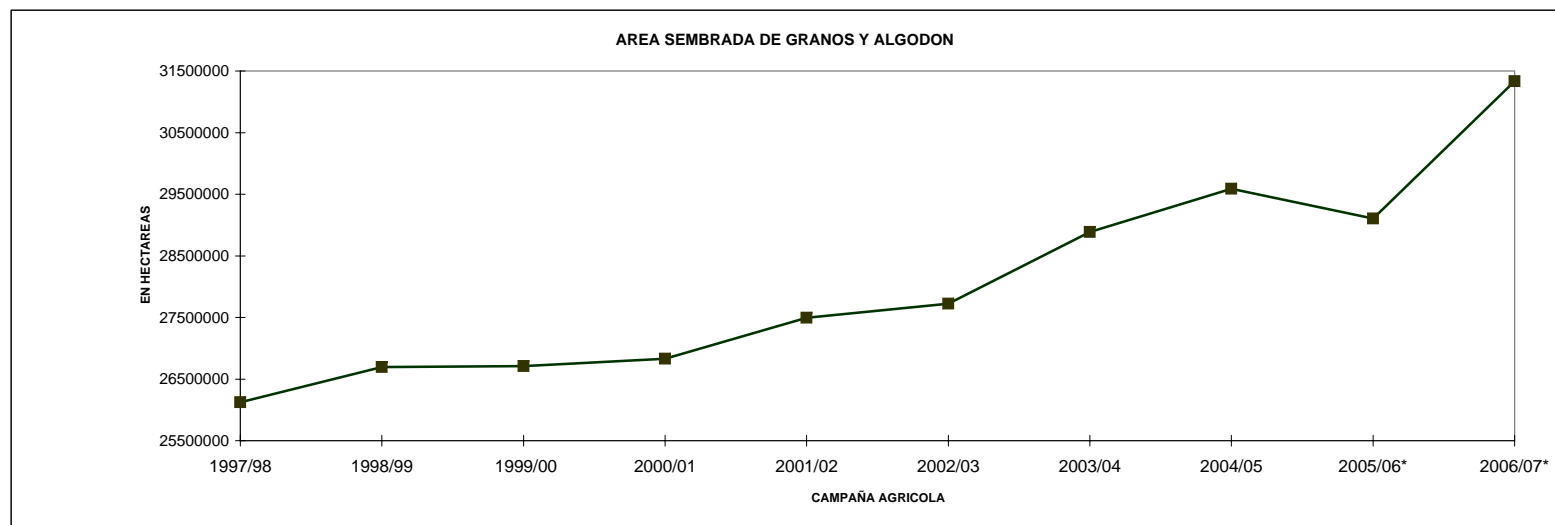
S.A.G.P. y A.

AREA SEMBRADA DE GRANOS Y ALGODÓN

(en hectáreas)

Campañas Agrícolas 1997/98 a 2006/07 (*)

CULTIVOS	1997/98	1998/99	1999/00	2000/01	2001/02	2002/03	2003/04	2004/05	2005/06*	2006/07*
ALPISTE	25000	27000	24000	20000	16000	19000	16000	16000	13000	9000
ARROZ	248000	291000	201000	154000	126000	135000	172000	165000	171300	168000
AVENA	1789000	1822000	1711000	1664000	1516000	1368000	1344000	1275000	1023000	1067000
CEBADA CERVECERA	324000	218000	182000	246000	260000	270000	343000	272000	273000	339000
CEBADA FORRAJERA	19000	24000	20000	16000	16000	14000	25000	28000	22000	27000
CENTENO	353000	372000	365000	373000	336000	338000	340000	294000	207000	221000
MAIZ	3752000	3268000	3652000	3495000	3064000	3084000	2988000	3400000	3190000	3580000
MIJO	107000	89000	91100	79500	55200	50000	50000	28000	31000	38000
SORGO GRANIFERO	920000	880000	819000	698000	592000	593000	545000	617000	577000	700000
TRIGO	5919000	5453000	6300000	6497000	7109000	6300000	6040000	6260000	5220000	5676000
Subtotal Cereales	13456000	12444000	13365100	13242500	13090200	12171000	11863000	12355000	10719300	11825000
CARTAMO	27000	15300	39700	58400	33000	23000	30000	49000	27000	76000
COLZA	1500	2200	3875	8700	2150	8000	18000	17000	7000	11000
GIRASOL	3511400	4212000	3587000	1891000	2050000	2378000	1850000	1970000	2260000	2381000
LINO	116000	102000	68000	28000	20000	14000	29000	37000	47000	29000
SOJA	7176000	8400000	8790000	10665000	11639000	12607000	14525000	14400000	15329000	16141000
Subtotal Oleaginosas	10831900	12731500	12488575	12651100	13744150	15030000	16452000	16473000	17670000	18638000
ALGODON	1134000	751000	345000	410000	173100	158000	266000	406000	309000	403000
MANI	407000	337000	219000	252000	222000	157000	170000	211000	174000	160000
POROTO	293000	431000	293000	275000	263000	206000	134000	145000	235000	251000
Subtotal Otros Cultivos	1834000	1519000	857000	937000	658100	521000	570000	762000	718000	870000
TOTAL	26121900	26694500	26710675	26830600	27492450	27722000	28885000	29590000	29107300	31333000



* Estimaciones provisionarias.

7/2/2008

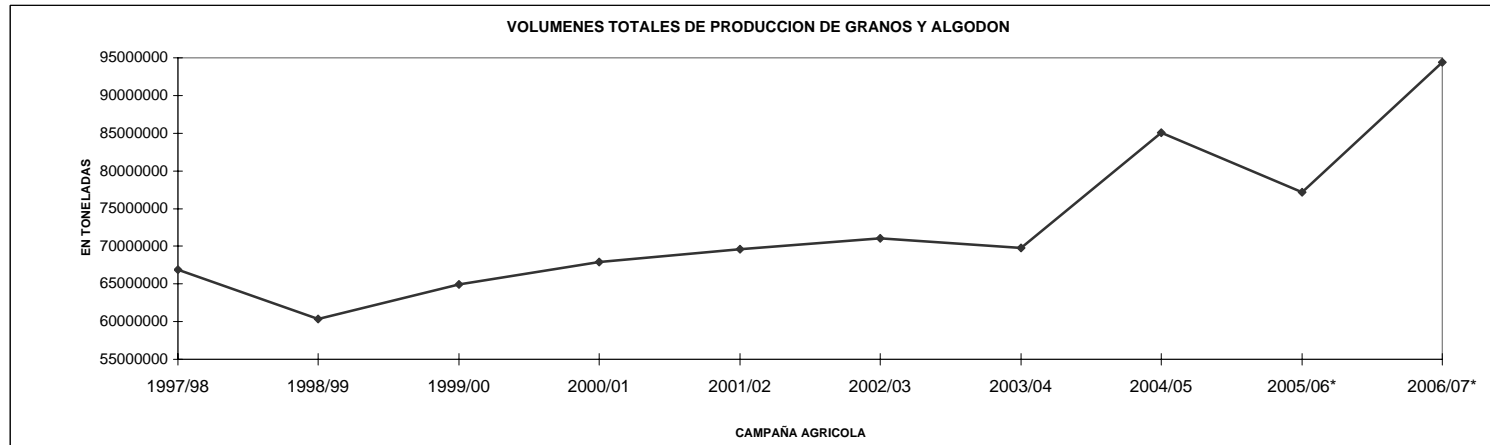
ESTIMACIONES AGRICOLAS- S.A.G.P y A.

VOLUMENES DE PRODUCCION DE GRANOS Y ALGODON

(en ton)

Campañas Agrícolas 1997/98 a 2006/07(*)

CULTIVOS	1997/98	1998/99	1999/00	2000/01	2001/02	2002/03	2003/04	2004/05	2005/06*	2006/07*
ALPISTE	29000	24000	22000	19000	17000	18000	17000	17000	15000	9000
ARROZ	1011000	1658000	903000	873000	709000	718000	1060000	956000	1193500	1075000
AVENA	512000	383000	555000	642000	645000	487500	332000	536000	227000	243000
CEBADA CERVECERA	921000	535000	414000	717000	521000	543000	1000000	886000	796000	1266000
CEBADA FORRAJERA	5000	3000	5000	5000	8000	5000	4000	8000	3000	3000
CENTENO	62000	66000	116000	125000	81000	80000	37000	92000	33000	17000
MAIZ	19360000	13500000	16781000	15360000	14710000	15040000	15000000	20500000	14500000	21800000
MIJO	46000	46000	47600	31200	28100	22000	11000	16000	16000	15000
SORGO GRANIFERO	3762000	3222000	3344000	2909000	2847000	2685000	2160000	2900000	2328000	2795000
TRIGO	14800000	12400000	15300000	15960000	15300000	12301000	14560000	16000000	12600000	14600000
Subtotal Cereales	40508000	31837000	37487600	36641200	34866100	31899500	34181000	41911000	31711500	41823000
CARTAMO	24600	9600	30900	47300	23500	13300	18000	51000	19000	58000
COLZA	2170	2200	6000	15380	2320	10450	20000	26000	10000	11000
GIRASOL	5600000	7100000	6000000	3179000	3843000	3714000	3160000	3700000	3800000	3497000
LINO	75000	85000	47000	22000	16000	11000	29000	36000	54000	34000
SOJA	18732000	20000000	20200000	26864000	30000000	34800000	31577000	38300000	40500000	47482000
Subtotal Oleaginosas	24433770	27196800	26283900	30127680	33884820	38548750	34804000	42113000	44383000	51082000
ALGODON	987000	618000	417000	509000	218000	201000	354000	448000	418000	545000
MANI	627000	340000	420000	394000	362000	221000	293000	445000	347000	600000
POROTO	303000	340000	297000	263000	278000	215000	151000	169000	323000	328000
Subtotal Otros Cultivos	1917000	1298000	1134000	1166000	858000	637000	798000	1062000	1088000	1473000
TOTAL	66858770	60331800	64905500	67934880	69608920	71085250	69783000	85086000	77182500	94378000



* Estimaciones provisionarias
7/2/2008
ESTIMACIONES AGRICOLAS - SAGPyA

PRODUCCION DE CULTIVOS EN LA REPUBLICA ARGENTINA
CAMPAÑA: 2006/07 (*)

CULTIVOS	AREA SEMRADA	AREA NO COSECHADA	AREA COSECHADA	%	RENDIMIENTO (qq/ha) (3)	PRODUCCION (miles ton) (2)*(3)/10
	(en miles de hectáreas)					
	(1)		(2)	(2)/(1)		
CEREALES						
ALPISTE	9	0	9	100,0	10,0	9
ARROZ	168	4	164	97,6	65,5	1075
AVENA	1067	929	138	12,9	17,6	243
CEBADA CERVECERA	339	3	336	99,1	37,7	1266
CEBADA FORRAJERA	27	25	2	7,4	15,0	3
CENTENO	221	206	15	6,8	11,6	17
MAIZ	3580	740	2840	79,3	76,8	21800
MIJO	38	28	10	26,3	15,0	15
SORGO GRANIFERO	700	106	594	84,9	47,1	2795
TRIGO	5676	136	5540	97,6	26,4	14600
SUBTOTAL CEREALES	11825	2177	9648	81,6		41823
OLEAGINOSOS						
CARTAMO	76	0	76	100,0	7,6	58
COLZA	11	1	10	90,9	11,0	11
GIRASOL	2381	30	2351	98,7	14,9	3497
LINO	29	0	29	100,0	11,7	34
SOJA	16141	171	15970	98,9	29,7	47482
SUBTOTAL OLEAGINOSOS	18638	202	18436	98,9		51082
OTROS CULTIVOS						
ALGODON	403	10	393	97,5	13,9	545
MANI	216	1	215	99,7	27,9	600
POROTOS	251	0	251	100,0	13,1	328
TOTAL GENERAL	31333	2389	28944	92,1		94378

(*) Cifras provisorias
ESTIMACIONES AGRICOLAS, 07/02/08
SAGPyA

HUMEDAD DEL SUELO Y ASPECTO DEL CULTIVO

Fecha: 01/02/08 al 07/02/08

PROVINCIA	DELEGACION	MAIZ		SORGO		GIRASOL		SOJA		MANÍ	
		H	A	H	A	H	A	H	A	H	A
BUENOS AIRES	BAHIA BLANCA	A/PS/S	R	A/PS/S	R	A/PS/S	R/B	A/R/PS	R/B	-	-
	BOLIVAR	A	R	A	R	R	B	R	B	-	-
	BRAGADO	A	B	A	B	A	B	A	B	-	-
	JUNIN	A	B	A	B	A	B	A	B	-	-
	LINCOLN	A	B	A	B	A	B	A	B	-	-
	PEHUJO	A	R	-	-	A	R	A	R	-	-
	PERGAMINO	A	B	A	B	A	B	A	B	-	-
	PIGÜE	A	R/B	A	R/B	A	R/B	A	R/B	-	-
	SALLIQUELO	A	B/R	A	B	A	B	A	B	-	-
	TANDIL	PS/S	R/B	-	-	S	R/B	S	R/B	-	-
TRES ARROYOS	R	R/M	-	-	R	R	R	R/M	-	-	
25 DE MAYO	A	B/R	A	B	A	B	A	B	-	-	
CORDOBA	LABOULAYE	PS/A	R/B	PS/A	R	PS/A	R/B	PS/A	R/B	PS/A	R/B
	MARCOS JUAREZ	R	B/R	R	B	A/R	B	A/R	B/R		
	RIO CUARTO	A/R	B/R	A/R	B/R	A/R	B/R	A/R	B/R	A/R	B/R
	SAN FRANCISCO	R/PS	B/R	R/PS	B/R	A/R/PS	B/R	A/R/PS	B/R	-	-
	VILLA MARIA	A/R	B/R	A/R	B/R	A/R	B	A/R	B/R	A/R	MB/B
ENTRE RIOS	PARANA	A	R	A	B	A	B	A	B	-	-
	ROSARIO DEL TALA	A/S	B/R	A/S	B/R	A/PS	B	A/PS	B	-	-
LA PAMPA	GENERAL PICO	A/R	R/M	A/R	B/R	A/R	R	A/R	R/M	S	R
	SANTA ROSA	A	R	A	B	A	R/B	A	B	-	-
SANTA FE	AVELLANEDA	A/R	B/R	A/R	B	A/R/E	B/R	A/R	B	-	-
	CAÑADA DE GOMEZ	A/R	R/B	A/R	R/B	A	B/MB	A	B/MB	-	-
	CASILDA	A	B/MB	A	MB	-	-	A/PS	B/MB	-	-
	RAFAELA	A/R	B/R/M	A/R	B/R	A	B	A/R	B	A	B/R
	VENADO TUERTO	A	B	A	B	A	B	A	B/MB	-	-
CATAMARCA	CATAMARCA	A	B	-	-	-	-	A	B	-	-
CORRIENTES	CORRIENTES					A	B				
CHACO	ROQUE SAENZ PEÑA	A	B	A	B	A/R	B/R	A/R	B	-	-
FORMOSA	FORMOSA	-	-	-	-	A	-				
JUJUY	JUJUY	A	B	-	-	-	-	A	B	A	B
MISIONES	POSADAS	A	B	-	-	-	-	A	B	-	-
SALTA	SALTA	A	B	-	-	-	-	A	B	A	B
SAN LUIS	SAN LUIS	A	B	A	B	A	B	A	B	A	B
SANTIAGO DEL ESTERO	SANTIAGO DEL ESTERO	A	B	A	B	A/R	B/R	A/R	B/R	-	-
TUCUMAN	TUCUMAN	A	B/R	A	B/R	-	-	A	B	-	-

ESTIMACIONES AGRICOLAS- S.A.G.P y A.

REFERENCIAS:

(H) Humedad del suelo

(A) Aspecto del Cultivo

E: Exceso

MB: Muy bueno

A: Adecuado

B: Bueno

R: Regular

R: Regular

PS: Principio de sequía

M: Malo

S: Sequía

Precipitaciones del mes de

ENERO

Comparación de los registros del año en curso con períodos anteriores

PROVINCIA	DELEGACION (*)	2008		2007		Media 2002/2006	
		mm (1)	(1)/(3) %	mm (2)	(2)/(3) %	mm (3)	-
BUENOS AIRES	BAHIA BLANCA	21,8	47,8	46,0	100,9	45,6	100
	BOLIVAR **	33,0	42,1	87,0	110,9	78,4	100
	BRAGADO	121,0	124,2	56,0	57,5	97,4	100
	JUNIN	104,0	88,3	71,0	60,3	117,8	100
	LINCOLN **	69,0	55,6	88,0	71,0	124,0	100
	PEHUAJO	140,0	194,0	78,2	108,3	72,2	100
	PERGAMINO**	95,0	87,6	150,0	138,4	108,4	100
	PIGÜE	108,4	162,3	81,2	121,6	66,8	100
	SALLIQUELO	172,0	255,2	41,0	60,8	67,4	100
	TANDIL	93,0	61,0	21,5	14,1	152,5	100
	TRES ARROYOS	38,5	58,0	25,6	38,6	66,4	100
25 DE MAYO	87,0	80,4	25,6	23,7	108,2	100	
CORDOBA	LABOULAYE	112,6	80,6	232,0	166,0	139,7	100
	MARCOS JUAREZ	101,0	108,6	94,9	102,0	93,0	100
	RIO CUARTO **	103,0	-	94,0	70,8	132,8	100
	SAN FRANCISCO	93,4	101,3	90,0	97,6	92,2	100
	VILLA MARIA	189,0	186,4	79,6	78,5	101,4	100
ENTRE RIOS	PARANA	115,0	162,0	96,2	135,5	71,0	100
	ROSARIO DEL TALA	59,0	54,6	107,0	99,1	108,0	100
LA PAMPA	GENERAL PICO	124,0	137,7	135,0	149,9	90,0	100
	SANTA ROSA	79,9	104,3	66,4	86,7	76,6	100
SANTA FE	AVELLANEDA **	57,0	83,6	69,0	101,2	68,2	100
	CAÑADA DE GOMEZ	138,0	151,6	174,0	191,2	91,0	100
	CASILDA	103,0	69,8	60,0	40,7	147,6	100
	RAFAELA	144,0	179,6	59,6	74,3	80,2	100
	VENADO TUERTO	62,0	75,5	209,0	254,6	82,1	100
CHACO	PCIA. R. SAENZ PEÑA **	97,0	96,6	110,0	109,6	100,4	100

(*) Los registros corresponden a la ciudad cabecera de la Delegación.

(**) Año 2008; información parcial.

REGISTROS PLUVIOMÉTRICOS DE LA SEMANA
Y ACUMULADOS DEL AÑO ACTUAL Y DEL AÑO ANTERIOR (en mm)

PROVINCIA	DEPARTAMENTO	LOCALIDAD	30/01 al 05/02 mm	Acumulado Año	
				06/02/07	05/02/08
BUENOS AIRES	ADOLFO ALSINA	Carhué	0	89	92
		Rivera	0	40	110
		Villa Maza	0	101	126
	ALBERTI	Cuartel V	0	41	184
		AYACUCHO	Ayacucho	0	16
	AZUL	Azul	0	33	32
		Cacharí	40	20	88
		Chillar	0	15	144
	BAHIA BLANCA	Bahía Blanca	0	46	21,8
		Cabildo	0	32	27
	BALCARCE	Balcarce	0	14	157,5
		Bosch	0	20	112
		Los Pinos	0	12	106
		San Agustín	0	7,5	109
	BARADERO	Baradero	0	152	69
	BARTOLOMÉ MITRE	Arrecifes	0	179	83
	BENITO JUAREZ	Benito Juárez	0	24,5	17
		López	0	54	2
	BOLIVAR	Bolívar	s/d	115	33
	BRAGADO	Bragado	25	61	121
	CAMPANA	Campana	0	130	66
	CAÑUELAS	Cañuelas	25	68	147
	CAP. SARMIENTO	Capitán Sarmiento	0	166	89
	CARLOS CASARES	Bellocq	57,5	84	183,5
	CARLOS TEJEDOR	Carlos Tejedor	20	50	141
	CARMEN DE ARECO	Carmen de Areco	0	93	78
	CASTELLI	Castelli	6,3	1	70,7
	CHACABUCO	Chacabuco	0	60	131
	CHASCOMUS	Chascomús	0	33	42
	CHIVILCOY	Chivilcoy	0	34	40
	COLON	Colón	0	128	66
	CORONEL DORREGO	Coronel Dorrego	1,3	88,5	22,1
	CORONEL PRINGLES	Coronel Pringles	4	76	115
	CORONEL ROSALES	Bajo Hondo	0	85	14,5
		Pehuen Co	0	23	27
		Punta Alta	0	27,6	13
	CORONEL SUAREZ	Coronel Suárez	0	95,7	140,7
	DAIREAUX	Daireaux	s/d	77	27
	DOLORES	Dolores	34,5	25	161
	EXALT. DE LA CRUZ	Capilla del Señor	0	134	60
	F.AMEGHINO	F. Ameghino	19	125	66
	GENERAL ALVEAR	General Alvear	s/d	82	18
	GONZALEZ CHAVEZ	Adolfo G. Chávez	0	31	37
	GRAL. ALVARADO	Miramar	0	11	48
	GRAL. ARENALES	General Arenales	2	124	101

PROVINCIA	DEPARTAMENTO	LOCALIDAD	30/01 al 05/02 mm	Acumulado Año			
				06/02/07	05/02/08		
BUENOS AIRES	GRAL. GUIDO	Labardén	0	39	42		
	GRAL. LAMADRID	General Lamadrid	0	39	265		
	GRAL. LAVALLE	General Lavalle	0	4	68		
	GRAL. MADARIAGA	General Madariaga	0	10	42		
	GRAL. PINTO	General Pinto	21	144	31		
	GRAL. PUEYRREDON	Mar del Plata	0	4	56		
	GRAL. VIAMONTE	General Viamonte	2	101	11		
	GRAL. VILLEGAS	General Villegas	49	56	191		
	GUAMINI	Bonifacio	Bonifacio	0	54	152	
		Casbas	Casbas	0	88	193	
		Garré	Garré	0	73	151	
		Guamini	Guamini	0	39	160	
	HIPOLITO YRIGOEYEN	Henderson	s/d	96	54		
	JUNIN	Junín	18	93	122		
	LAPRIDA	Laprida	3	37	83		
	LAS FLORES	Las Flores	1	68	37		
	LEANDRO N. ALEM	Vedia	19	94	75		
	LINCOLN	Lincoln	18	114	74		
	LOBERIA	Dos Naciones	Dos Naciones	0	0	105	
		Ldo. Matienzo	Ldo. Matienzo	0	0	57	
		Lobería	Lobería	0	0	69	
		Napaleofú	Napaleofú	0	7	116	
		Pieres	Pieres	0	0	53	
		San Manuel	San Manuel	0	0	108	
		Lobos	Lobos	0	66	164	
		Lujan	Luján	0	81	174	
		Maipú	Maipú	0	8	31	
		MAR CHIQUITA	Coronel Vidal	Coronel Vidal	0	13	26
	General Pirán		General Pirán	0	39	77	
	Vivoratá		Vivoratá	0	2	37	
	MERCEDES	Gowland	Gowland	0	43,8	97,8	
		Franklin	Franklin	0	48	59	
		Navarro	Navarro	18	118	105	
	NECOCHEA	Necochea	16	17	148		
	NUEVE DE JULIO	Nueve de Julio	18	35	115		
	OLAVARRIA	Olavarría	s/d	39,5	28,8		
	PATAGONES	Cardenal Cagliero	Cardenal Cagliero	0	31	10	
		Carmen de Patagones	Carmen de Patagones	0	22	50	
		José B. Casas	José B. Casas	0	24	15	
		Stroeder	Stroeder	0	30	24	
		Villalonga	Villalonga	0	79	17	
		PEHUAJO	Pehuajó	8	83	140	
		PELLEGRINI	De Bary	De Bary	0	40	122
			Pellegrini	Pellegrini	0	37	120
		PERGAMINO	Acevedo	Acevedo	0	202	100
			El Socorro	El Socorro	0	184	30
	Pergamino		Pergamino	0	158	95	
	Pinzón		Pinzón	0	127	57	
	Rancagua		Rancagua	0	148	55	
	Piña		Piña	0	6,5	21	
	PUAN	Bordenave	Bordenave	1	43,5	100,5	
		Puán	Puán	0	103	79	
		Villa Iris	Villa Iris	0	36	99	
	RAMALLO	Ramallo	0	174	65		

PROVINCIA	DEPARTAMENTO	LOCALIDAD	30/01 al 05/02 mm	Acumulado Año	
				06/02/07	05/02/08
BUENOS AIRES	RAUCH	Colman	0	2	20
		Egaña	0	13	33
		Miranda	0	3	19
		Rauch	19	8	40
	RIVADAVIA	Sansinena	6	39	72
	ROJAS	Rojas	0	85	106
	S. ANTONIO DE ARECO	San Antonio de Areco	0	183	69
	SAAVEDRA	Pigüé	0	81,2	108,4
	SALADILLO	Saladillo	16	135	91
	SALLIQUELO	Graciarena	0	72	107
		Quenumá	15	61	102
		Salliqueló	6	44	172
	SALTO	Arroyo Dulce	0	183	64
		Salto	0	174	71
	SAN ANDRÉS DE GILES	San Andrés de Giles	0	106	125
	SAN CAYETANO	San Cayetano	26	20,5	102
	SAN NICOLAS	Conesa	0	182	71
		San Nicolás	0	178	74
	SAN PEDRO	San Pedro	0	186	74
	SUIPACHA	Suipacha	0	46	61
	TANDIL	De La Canal	0	41	38
		Tandil	0	22,5	93
		Vela	0	27	72
	TORDILLO	Tordillo	37	28	97
	TORNQUIST	Tornquist	5	121	72
	TRENQUE LAUQUEN	Trenque Lauquen	2	56	126
	TRES ARROYOS	Tres Arroyos	0,4	29,1	38,5
	TRES LOMAS	Ing. Thompson	8	52	168
		Tres Lomas	0	51	171
	VEINTICINCO DE MAYO	Veinticinco de Mayo	40	236	87
	VILLARINO	Algarrobo	0	37,5	68,5
		Hilario Ascasubi	0	28	1
		Mayor Buratovich	0	58,5	18,5
		Médanos	0	44,2	56,5
		Montes de Oca	0	32,5	45,5
		Ombucta	0	93	32,5
		Pedro Luro	0	39	45
		Teniente Origone	0	35	28
	ZARATE	Zárate	0	155	83

PROVINCIA	DEPARTAMENTO	LOCALIDAD	30/01 al 05/02 mm	Acumulado Año	
				06/02/07	05/02/08
CÓRDOBA	COLON	Jesús María	0	134	180
	CRUZ DEL EJE	Cruz del Eje	0	160	132
	GRAL. ROCA	Burmeister	8	167	60
		Jovita	6	149	161
	GRAL. SAN MARTIN	Villa Huidobro	0	119	52
		Arroyo Cabral	0	178	189
		Etruria	24	203	193
	ISCHILIN JUAREZ CELMAN	Villa María	0	115,2	189
		Dean Funes	9	109	223
		Alejandro Roca	s/d	45	11
		Bengolea	s/d	35	10
		Carnerillo	s/d	71	20
		Charras	s/d	30	35
		General Cabrera	s/d	73	103
		General Deheza	s/d	65	93
		La Carlota	s/d	38	42
		MARCOS JUAREZ	Arias	39	84
	PTE. R. SAENZ PEÑA	Corral de Bustos	20	128	125
		Cruz Alta	23	56	106
		Marcos Juárez	1	100	102
		General Levalle	8	179	91
		La Cesira	7	72	75
	RIO CUARTO	Laboulaye	31	142,6	112,6
		Adelia María	s/d	173	43
		Berrotarán	s/d	157	98
		C. Baigorria	s/d	165	107
		Chaján	s/d	137	35
		Coronel Moldes	s/d	180	42
		Las Acequias	s/d	49	72
		Río Cuarto	s/d	133	103
		Sampacho	s/d	104	54
		San Basilio	s/d	67	20
	V. Mackena	s/d	124	48	
	RIO PRIMERO	Monte Cristo	0	164	116
	RIO SEGUNDO	Las Junturas	13	94	191
		Oncativo	80	128	161
	SAN JUSTO	Villa Pilar	0	127,5	94
		Freyre	2	149,5	178
		Las Varas	0	67	125
		Porteña	0	47	174
	SANTA MARIA TERCERO ARRIBA	San Francisco	38	96,6	115,4
		Tránsito	6	70	145
		Despeñaderos	0	131	113
		Río Tercero	0	141	243
		Hernando	0	119	196
		James Craik	0	70	162,5
	TOTAL	Villa del Totoral	0	113	136
	TULUMBA	S. José de la Dormida	0	127	162
		Bell Ville	0	157	142,5
	UNION	Canals	83	133	131
		Idiazábal	0	151	107
		Monte Maíz	11	117	96
		Noetinger	24	98	174,5

PROVINCIA	DEPARTAMENTO	LOCALIDAD	30/01 al 05/02 mm	Acumulado Año	
				06/02/07	05/02/08
SAN LUIS	CHACABUCO	Concaran	s/d	0	136
	GOB. DUPUY	Buena Esperanza	s/d	48	114
	GRAL. PEDERNERA	Justo Daract	s/d	81	164
		La Toma	s/d	91	151
		Villa Mercedes	s/d	51	196
ENTRE RÍOS	SAN SALVADOR	San Salvador	42	36	117
	CONCORDIA	Concordia	0	74	70
	DIAMANTE	Aldea Protestante	5	107	76
		Costa Grande	5	118	109
		Diamante	4	138	75
	FEDERACION	Chajarí	4	140	146
	FEDERAL	Federal	5	160	135
	FELICIANO	Feliciano	5	161	179
	GUALEGUAY	Gualeguay	2	202	82
	GUALEGUAYCHU	Pehuajó Norte	22	74,5	91,5
	LA PAZ	La Paz	10	76	128
	NOGOYA	Lucas Gonzalez	51,5	102	97,5
	PARANA	Cerrito	5	124	108
		Oro Verde	3	107	118
	TALA	Rosario del Tala	26,5	143,5	80,5
	URUGUAY	C. del Uruguay	59,8	120,1	110,7
	VICTORIA	Victoria	5	119	81
VILLAGUAY	Villaguay	14	131	89	

PROVINCIA	DEPARTAMENTO	LOCALIDAD	30/01 al 05/02 mm	Acumulado Año	
				06/02/07	05/02/08
LA PAMPA	ATREUCO	Cereales	2	27	120
		Doblas	5	56,5	66
		Macachín	41	44	121
		Miguel Riglos	0	37	114,5
		P.C.Rolón	17	50	149
		Rolón	2	29	114
		T. M. Anchorena	2	50	95
	CAPITAL	Anguil	0	103	120
		Santa Rosa	1	66,4	80,9
	CATRILO	Catrilo	0	38	106
		La Gloria	0	56	181
		Lonquimay	0	24	173
		P. C. Catrilo	0	37	105
	CHAPALEUFU	Uriburu	0	72	147
		Bernardo Larroudé	1	115	41
		Ceballos	13	54	44
		Cnel. Hilario Lagos	7	92	39
		Intendente Alvear	0	130	41
		Sarah	26	96	61
		Vértiz	18	55	72
	CONHELLO	Conhella	0	70	105
		Eduardo Castex	21	74	110
		Mauricio Mayer	11	78	162
		Montes Nieves	50	70	140
		Rucanello	18	52	169
		Winifreda	4	87	185
	GUATRACHÉ	Alpachiri	10	47	51
		General M. J. Campos	20	22,5	123
		Guatraché	0	35	58,5
		Perú	0	90	26
		Santa Teresa	3	48	100
	HUCAL	Abramo	1,5	32	34,5
		Bernasconi	0	43	44
		General San Martín	0	37	38
	MARACO	Jacinto Aráuz	0	79	40
		Agustoni	12	60	121
		Dorila	10	19	69
		General Pico	9	71	133
		Speluzzi	7	78	115
		Trebolares	3	20	159
	QUEMU-QUEMU	Colonia Barón	15	27	187
		Miguel Cané	16	52	180
		Quemú Quemú	5	36	191
		Relmo	4	22	185
	RANCUL	Villa Mirasol	11	35	158
		Caleufu	5	119	93
		Chamaico	4	157	57
Ing. Foster		1	38	96	
La Maruja		8	72	127	
Parera		5	158	42	
Pichi Huinca		10	76	88	
Quetrequén		0	172	49	
Rancul		0	137	40	

PROVINCIA	DEPARTAMENTO	LOCALIDAD	30/01 al 05/02 mm	Acumulado Año		
				06/02/07	05/02/08	
LA PAMPA	REALICO	Alta Italia	5	128	77	
		Embajador Martini	3	71	76	
		Falucho	6	161	55	
		Ing. Luiggi	3	108	64	
		Maisonnavé	0	80	56	
		Ojeda	6	110	74	
		Realicó	0	148	71	
		Van Praet	0	32	38	
		TOAY	Naicó	0	54	0
			Toay	0	50	26
	TRENEL	Arata	0	88	69	
		Metileo	0	31	66	
		Trenel	0	107	84	
	UTRACAN	Ataliva Roca	5	67	55	
		Chacharramendi	0	103	39,5	
		Col. Santa María	8	87	30	
		General Acha	45	77	199	
		P.C. Padre Buodo	17	38	67,5	
		Quehué	5	100,4	84,5	
		Unanue	12	95	58,5	

PROVINCIA	DEPARTAMENTO	LOCALIDAD	30/01 al 05/02 mm	Acumulado Año		
				06/02/07	05/02/08	
SANTA FE	BELGRANO	Armstrong	2	173	158	
		Montes de Oca	16	103	90	
	CASEROS	Bouquet	6	175	119	
		Casilda	9	201	110	
	CASTELLANOS	Chañar Ladeado	30	83	126	
		María Juana	0	187	59	
	CONSTITUCION	Rafaela	0	66	144	
		Bombal	8	154	111	
	GARAY	Sargento Cabral	13	81	170	
		Helvecia	0	149	128	
	GRAL. LOPEZ	Carreras	2,7	176,2	96	
		Chovet	30	143	130	
	GRAL. OBLIGADO	Maggiolo	19,1	69,7	131,8	
		María Teresa	0	109,6	117	
	IRIONDO	Teodelina	15	198	121	
		Venado Tuerto	0	112,6	82	
	LA CAPITAL	Florencia	0	138	5	
		Reconquista	22	209	57	
	LAS COLONIAS	Cañada de Gómez	3	154	138	
		Totoras	0	106	89	
	NUEVE DE JULIO	Villa Eloísa	2	73	162	
		Santa Fe	12	125	105	
	ROSARIO	Humboldt	0	82	88	
		Santo Domingo	0	171	146	
	SAN CRISTOBAL	Sta. Clara Buena Vista	0	114	96	
		El Nochero	0	172	0	
	SAN JAVIER	Tostado	0	61	53	
		Arroyo Seco	26	193	102	
	SAN JERONIMO	Soldini	10	105	142	
		Ceres	0	62	78	
	SAN JUSTO	San Javier	0	110	144	
		Monje	10	105	73	
	SAN LORENZO	Maciel	2	74	93	
		San Genaro	8	248	86	
	SAN MARTIN	San Justo	0	91	178	
		Pujato	10	189	91	
	VERA	Ricardone	0	56	61	
		Cañada Rosquín	4	82	166	
	SANTIAGO DEL ESTERO	Landeta	0	167	75	
		S.Mtn. de las Escobas	7	102	92	
	SANTIAGO DEL ESTERO	Calchaquí	15	67	147	
		Intiyaco	0	71	86	
	SANTIAGO DEL ESTERO	Vera	12	191	117	
		AGUIRRE	Pinto	s/d	128	54
	SANTIAGO DEL ESTERO	ALBERDI	Campo Gallo	s/d	182	135
		Sachayoj	s/d	39	173	
	SANTIAGO DEL ESTERO	BELGRANO	Bandera	s/d	160	85
		COPO	Monte Quemado	s/d	187	216
	SANTIAGO DEL ESTERO	CHOYA	Pampa de los Guanacos	s/d	115	202
		GRAL. TABOADA	Frías	s/d	132	282
	SANTIAGO DEL ESTERO	GRAL. TABOADA	Añatuya	s/d	132	86
		Los Juríes	s/d	169	98	
	SANTIAGO DEL ESTERO	GUASAYAN	San Pedro de Guasayán	s/d	230	147
J. F. IBARRA		Campo del Cielo	s/d	103	130	
SANTIAGO DEL ESTERO	JIMENEZ	Suncho Corral	s/d	90	51	
	Bobadal	s/d	172	239		
SANTIAGO DEL ESTERO	LA BANDA	Isca Yacú	s/d	147	155	
	MORENO	La Banda	s/d	239	117	
SANTIAGO DEL ESTERO	PELLEGRINI	Quimilí	s/d	79	223	
	Nueva Esperanza	s/d	168	172		
SANTIAGO DEL ESTERO	PELLEGRINI	Rapelli	s/d	120	145	

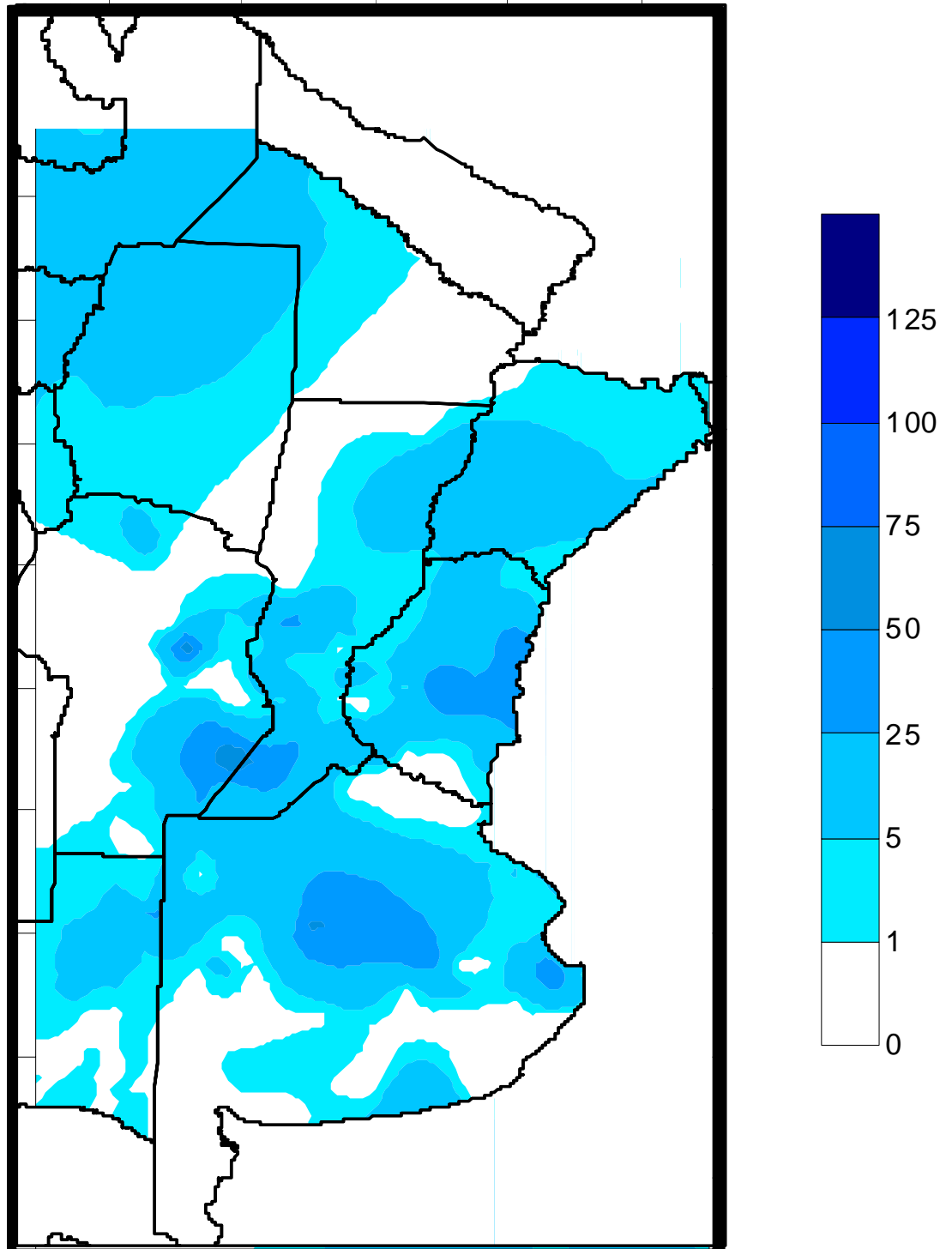
PROVINCIA	DEPARTAMENTO	LOCALIDAD	30/01 al 05/02 mm	Acumulado Año	
				06/02/07	05/02/08
CHACO	ALMIRANTE BROWN	Cpción. del Bermejo	s/d	320	71
		Los Frentones	s/d	122	235
		Pampa del Infierno	s/d	228	89
	BERMEJO	Taco Pozo	s/d	13	115
		Las Palmas	s/d	187	53
		Puerto Bermejo	s/d	173	21
	CDTE. FERNANDEZ	Pcia. Roque S.Peña	s/d	271	97
	CHACABUCO	Charata	s/d	230	159
	DOCE DE OCTUBRE	Gancedo	s/d	204	197
		General Pinedo	s/d	339	112
	DOS DE ABRIL	Hermoso Campo	s/d	238	58
	F. J. STA. MARIA de ORO	Chorotis	s/d	211	40
		Santa Sylvina	s/d	117	40
		Corzuela	s/d	130	71
	GENERAL BELGRANO	La Escondida.	s/d	137	98
	GENERAL DONOVAN	Makallé	s/d	188	79
	GRAL. GÜEMES	Colonia Miraflores	s/d	91	26
		Fuerte Esperanza	s/d	205	5
		Juan José Castelli	s/d	250	129
	INDEPENDENCIA	Nueva Pompeya	s/d	162	26
		Puerto Lavalle	s/d	131	0
		Avia Terai	s/d	253	137
	LIB. GRAL. SAN MARTIN	Campo Largo	s/d	170	94
		Napenay	s/d	251	141
		Ciervo Petiso	s/d	133	97
	LIBERTAD	Lib.General San Martín	s/d	157	176
		Pampa Almirón	s/d	133	0
		Pampa del Indio	s/d	103	70
	MAIPU	Pcia. Roca	s/d	115	25
	MYR. LUIS FONTANA	Puerto Tirol	s/d	50	99
		Tres Isletas	s/d	192	131
	NUEVE DE JULIO	Cnel. Du Graty	s/d	284	26
		Villa Angela	s/d	268	73
		Las Breñas	s/d	266	77
	O'HIGGINS	La Clotilde	s/d	288	90
		La Tigra	s/d	276	161
		San Bernardo	s/d	292	71
	PCIA. DE LA PLAZA. PRIMERO DE MAYO	Pcia. de la Plaza	s/d	190	126
		Colonia Benitez	s/d	179	72
		Margarita Belén	s/d	216	42
	QUITILIPÍ	El Tacruzal	s/d	226	302
		Quitilipi	s/d	220	237
	SAN FERNANDO	Basail	s/d	348	21
	SAN LORENZO	Resistencia	s/d	160	39
		Samuhú	s/d	167	33
	SARGENTO CABRAL	Villa Berthet	s/d	405	61
		Capitán Solari	s/d	154	203
Colonia Elisa		s/d	168	87	
TAPENAGA	Colonia Las Garcitas	s/d	169	72	
	Colonias Unidas	s/d	166	72	
	Ahumonia	s/d	404	84	
VEINTICINCO DE MAYO	Charadai	s/d	459	0	
	Machagai	s/d	238	183	
MISIONES	CAPITAL	Posadas	2	0	39,6

PROVINCIA	DEPARTAMENTO	LOCALIDAD	30/01 al 05/02 mm	Acumulado Año		
				06/02/07	05/02/08	
CORRIENTES	BELLA VISTA	Bella Vista	s/d	206	0	
	CAPITAL	Corrientes	s/d	96,8	0	
	CONCEPCION	Concepción	Concepción	s/d	48	0
		Tabay	Tabay	s/d	0	0
	CURUZU CUATIA	Curuzú Cuatía	s/d	42	0	
	EMPEDRADO	El Sombrero	s/d	67	0	
	ESQUINA	Esquina	s/d	130	0	
	GENERAL ALVEAR	Alvear	Alvear	s/d	129	0
		Itá Ibaté	Itá Ibaté	s/d	148	0
	GOYA	Goya	s/d	257	0	
	ITUZAINGO	Ituzaingo	Ituzaingo	s/d	88	0
		San Carlos	San Carlos	s/d	0	0
	MERCEDES	Felipe Yofré	Felipe Yofré	s/d	10	0
		Mariano Loza	Mariano Loza	s/d	0	0
	MONTE CASEROS	Mercedes	Mercedes	s/d	71	0
		Mocoretá	Mocoretá	s/d	55	0
	PASO DE LOS LIBRES	Monte Caseros	Monte Caseros	s/d	81,8	0
		Paso de los Libres	Paso de los Libres	s/d	18	0
	SALADAS	Saladas	Saladas	s/d	0	0
	SAN COSME	San Cosme	San Cosme	s/d	60	0
	SAN MARTIN	Colonia Carlos Pellegrini	Colonia Carlos Pellegrini	s/d	0	0
		La Cruz	La Cruz	s/d	117	0
	SAN MIGUEL	Loreto	Loreto	s/d	53	0
		Chavarría	Chavarría	s/d	0	0
	SANTO TOME	San Roque	San Roque	s/d	130	0
		Garruchos	Garruchos	s/d	179	0
	SAUCE	Santo Tomé	Santo Tomé	s/d	75	0
Sauce		Sauce	s/d	0	0	

PROVINCIA	DEPARTAMENTO	LOCALIDAD	30/01 al 05/02 mm	Acumulado Año	
				06/02/07	05/02/08
TUCUMAN	BURRUYACU	Burruyacú	s/d	404	14
		Estación Garmendia	s/d	347	11
		Estación Piedrabuena	s/d	405	0
	CHICLIGASTA	La Cruz	s/d	394	35
		La Ramada	s/d	392	31
		Concepción	s/d	574	16
		Cañete	s/d	32	32
		Delfín Gallo	s/d	379	19
	CRUZ ALTA	Las Cejas	s/d	366	23
		Los Pereyra	s/d	449	15
	GRANEROS	Los Ralos	s/d	409	11
		Graneros	s/d	427	9
	LA COCHA	Taco Ralo	s/d	320	13
		La Cocha	s/d	350	20
		La Invernada	s/d	384	25
	LA CAPITAL	La Posta	s/d	0	0
		Rumi Punco	s/d	373	16
		S.Miguel del Tuc.	s/d	44	0
Esquina		s/d	0	52	
LEALES	Estación Aráoz	s/d	35	0	
SALTA	ANTA	J. V. Gonzalez	13	162	285
		Las Lajitas	14	139	253
		Piquete Cabado	15	143	205
		Saravia	12	147	194
		Talavera	14	134	195
	CANDELARIA GENERAL GÜEMES GRAL. J. DE SAN MARTIN	Candelaria	21	279	250
		Güemes	15	272	251
		Embarcación	3	149	195
	METAN	Tartagal	3	104	215
		El Galpón	20	274	227
	ORAN	Metán	20	293	257
		Orán	16	192	211
		Pichanal	2	175	231
	ROS. DE LA FRONTERA	Rosario de la Frontera	21	282	247
JUJUY	EL CARMEN	Ciudad Perico	5	193	162
		El Carmen	4	212	146
		Pampa Blanca	5	171	150
	GENERAL BELGRANO	Capital	s/d	65	60
		Palpalá	5	142	133
	SANTA BARBARA	Santa Bárbara	5	0	145
CATAMARCA	SANTA ROSA	El Bañado	5	205	257
		Los Altos	4	204	337
		San Pedro	5	213	246

MAPA DE PRECIPITACIONES

SEMANA 30/01/08 al 05/02/08



Fuente: Dirección de Coordinación de Delegaciones